

# Fast Accounting 11

## Hướng dẫn cài đặt

### Mục lục

<b>1 Chuẩn bị trước khi cài đặt.....</b>	<b>3</b>
1.1 Cài đặt cho 1 người sử dụng và cho nhiều người sử dụng .....	3
1.2 Kiểm tra cấu hình phần cứng và phần mềm đối với máy tính.....	3
1.2.1 Yêu cầu trong trường hợp cài đặt trên 1 máy đơn lẻ cho 1 người sử dụng.....	3
1.2.2 Yêu cầu về cấu hình phần cứng và phần mềm khi cài đặt cho nhiều người sử dụng.....	4
1.2.3 Hướng dẫn kiểm tra cấu hình máy tính.....	5
1.2.4 Kiểm tra dung lượng ổ đĩa .....	7
1.3 Hiệu chỉnh đối với chương trình chống virus khi cài đặt .....	8
<b>2 Hướng dẫn cài đặt trên 1 máy đơn lẻ cho 1 người sử dụng.....</b>	<b>9</b>
2.1 Cài đặt chương trình.....	9
2.1.1 Chạy chương trình cài đặt.....	9
2.1.2 Thoả thuận bản quyền .....	12
2.1.3 Nhập thông tin người cài đặt.....	13
2.1.4 Chọn thư mục cài đặt chương trình .....	14
2.1.5 Tùy chọn hình thức cài đặt: cài đặt trên một máy tính đơn lẻ .....	16
2.1.6 Xác nhận lại thông tin cài đặt .....	16
2.1.7 Tiến trình cài đặt chương trình.....	17
2.2 Chạy chương trình và kích hoạt bản quyền .....	22
2.2.1 Đăng nhập vào chương trình .....	22
2.3 Update fix lỗi chương trình .....	24
2.3.1 Download file update về máy, giải nén và chạy file Update.exe.....	24
2.3.2 Điền thông tin kết nối đến bộ số liệu cần update:.....	24
2.3.3 Nhấn nút <<Nhận>> → Xuất hiện màn hình 'Thông tin cập nhật' → Update thành công. ....	25
<b>3 Hướng dẫn cài đặt trên mạng nội bộ cho nhiều người sử dụng.....</b>	<b>25</b>
3.1 Cài đặt máy chủ.....	25
3.1.1 Chạy chương trình cài đặt.....	25
3.1.2 Thoả thuận bản quyền .....	28
3.1.3 Nhập thông tin người cài đặt.....	29
3.1.4 Chọn thư mục cài đặt chương trình .....	29
3.1.5 Tùy chọn hình thức cài đặt: cài đặt cho nhiều máy dùng chung .....	31
3.1.6 Xác nhận lại thông tin cài đặt .....	31
3.1.7 Tiến trình cài đặt chương trình.....	32
3.2 Cài đặt máy trạm .....	37
3.2.1 Chạy chương trình cài đặt.....	37
3.2.2 Thoả thuận bản quyền .....	40

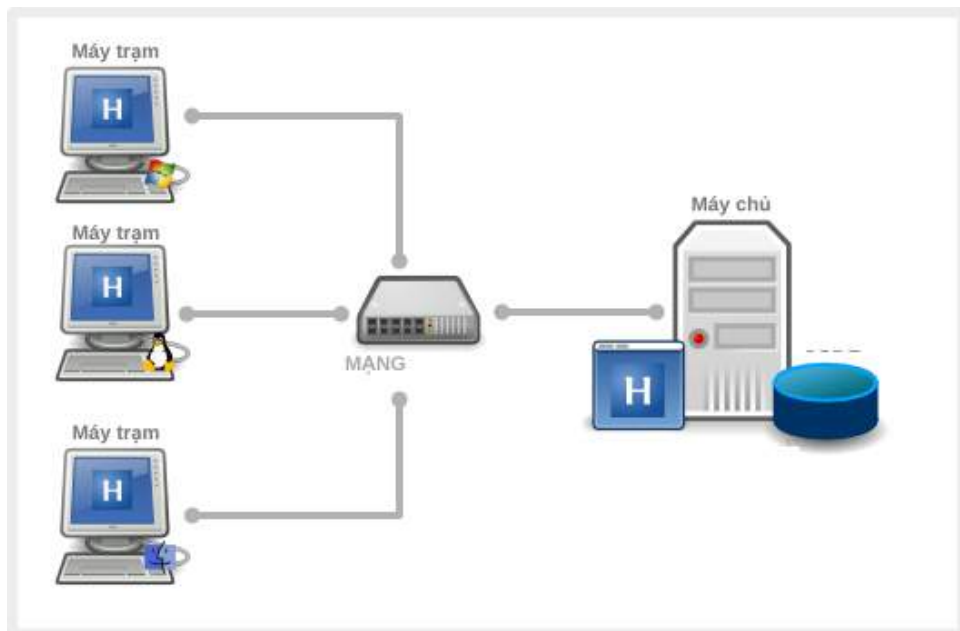
3.2.3	Nhập thông tin người cài đặt.....	41
3.2.4	Chọn thư mục cài đặt chương trình .....	42
3.2.5	Tùy chọn hình thức cài đặt: cài đặt cho nhiều máy dùng chung .....	43
3.2.6	Xác nhận lại thông tin cài đặt: .....	44
3.2.7	Tiến trình cài đặt chương trình.....	44
3.2.8	Khai báo thông tin kết nối với máy chủ sẵn có.....	47
3.3	Chạy chương trình và kích hoạt bản quyền .....	48
3.3.1	Đăng nhập vào chương trình .....	48
3.4	Update fix lỗi chương trình .....	50
3.4.1	Download file update về máy, giải nén và chạy file Update.exe.....	50
3.4.2	Điền thông tin kết nối đến bộ số liệu cần update:.....	51
3.4.3	Nhấn nút <<Nhập>> → Xuất hiện màn hình 'Thông tin cập nhật' → Update thành công. ....	51

## 1 Chuẩn bị trước khi cài đặt

### 1.1 Cài đặt cho 1 người sử dụng và cho nhiều người sử dụng

**Fast Accounting** có 2 lựa chọn khi cài đặt:

- **Cài đặt trên máy đơn lẻ cho 1 người sử dụng:** Áp dụng trong trường hợp máy tính của người sử dụng sẽ đóng vai trò vừa là máy chủ, vừa là máy trạm. Nếu chọn kiểu cài đặt này Công ty của người sử dụng chỉ có một máy tính làm kế toán.
- **Cài đặt cho nhiều người sử dụng chung:** Áp dụng trong trường hợp doanh nghiệp có nhiều người sử dụng từ nhiều máy trong mạng máy tính nội bộ hoặc có máy kết nối từ xa. Khi đó cơ sở dữ liệu (CSDL) sẽ được cài trên 1 máy và chương trình được cài trên các máy trạm. Máy chứa CSDL có thể là 1 máy chủ riêng biệt (Server) hoặc là một máy làm việc bình thường (máy chủ vừa chứa CSDL, vừa chứa chương trình như các máy trạm làm việc khác.)



### 1.2 Kiểm tra cấu hình phần cứng và phần mềm đối với máy tính

#### 1.2.1 Yêu cầu trong trường hợp cài đặt trên 1 máy đơn lẻ cho 1 người sử dụng

Trường hợp chỉ có 1 người sử dụng duy nhất, khi này chương trình và csdl thường được cài luôn trên máy làm việc của người sử dụng này. Yêu cầu về phần cứng như sau:

	Win 10/8	Win7/Vista	Win XP
Bộ vi xử lý (CPU)	2Ghz	2Ghz	1.6Ghz
Bộ nhớ trong (RAM)	2GB	2GB	2MB
Dung lượng đĩa cứng (HDD) còn trống	4.0GB	4.0GB	4.0GB
Độ phân giải màn hình	1024 x 768		

Còn yêu cầu đối với phần mềm như sau:

- Hệ điều hành Win 8, Win 7, Win Vista, WinXp SP3.

- Microsoft SQL Server 2005 (Express Edition) trở lên (Bộ cài đặt sẽ cài MS SQL Server 2008 Express Edition).
- .NET Framework 3.5 SP1.

### 1.2.2 Yêu cầu về cấu hình phần cứng và phần mềm khi cài đặt cho nhiều người sử dụng

1. Trong trường hợp doanh nghiệp chỉ có ít người sử dụng (2-4 người) thì có thể cài đặt chương trình và csdl kèm luôn trên một máy trạm làm việc, vừa để các máy khác truy cập vào và vừa để một người sử dụng làm việc. Khi này yêu cầu cấu hình phần cứng như sau:

	Win 10/8	Win7/Vista	Win XP
Bộ vi xử lý (CPU)	3.2Ghz	2Ghz	1.6Ghz
Bộ nhớ trong (RAM)	4GB	4GB	2GB
Dung lượng đĩa cứng còn trống (HDD)	4.0GB	4.0GB	4.0GB
Độ phân giải màn hình	1024 x 768		

Và yêu cầu đối với phần mềm của máy trạm kiêm máy chủ:

- Hệ điều hành Win 10, Win 8, Win 7, Win Vista, WinXp SP2.
  - Microsoft SQL Server 2005 (Express Edition) trở lên (Bộ cài đặt sẽ cài MS SQL Server 2008 Express Edition).
  - .NET Framework 3.5 SP1.
2. Trường hợp doanh nghiệp có nhiều người sử dụng ( $\geq 5$  người) thì cần phải có một máy chủ riêng để cài chương trình và csdl. Khi này yêu cầu cấu hình phần cứng đối với máy chủ như sau:

	Win Server
Bộ vi xử lý (CPU)	3.2Ghz
Bộ nhớ trong (RAM)	4GB
Dung lượng đĩa cứng còn trống (HDD)	4.0GB

Và yêu cầu đối với phần mềm của máy chủ:

- Hệ điều hành Windows Server 2003 SP1 trở lên.
  - Microsoft SQL Server 2005 (Standard Edition) trở lên (Bộ cài đặt sẽ cài MS SQL Server 2008 Express Edition).
  - .NET Framework 3.5 SP1.
3. Yêu cầu cấu hình phần cứng đối với máy trạm/máy làm việc của người sử dụng

	Win 10/8	Win7/Vista	Win XP
Bộ vi xử lý (CPU)	2Ghz	2Ghz	1.6Ghz
Bộ nhớ trong (RAM)	2GB	2GB	2GB
Dung lượng đĩa cứng còn trống (HDD)	1.0GB	1.0GB	1.0GB
Độ phân giải màn hình	1024 x 768		

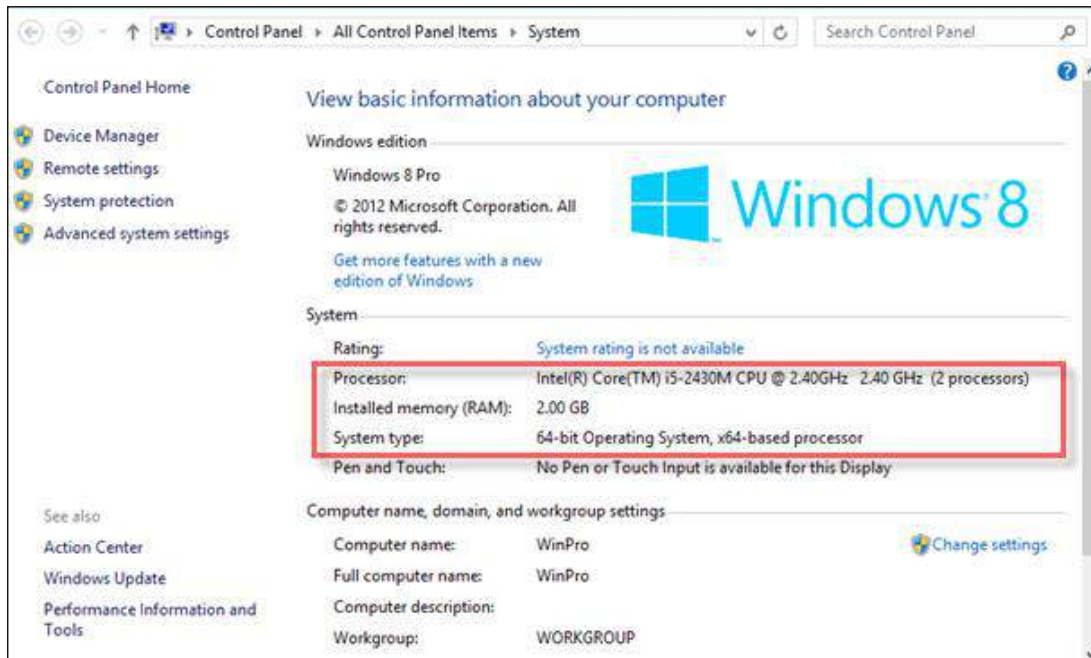
Yêu cầu đối với phần mềm:

- Hệ điều hành Win 10, Win 8, Win 7, Win Vista, WinXp SP2.
- .NET Framework 3.5 SP1.

### 1.2.3 Hướng dẫn kiểm tra cấu hình máy tính

Nhấn chuột phải vào biểu tượng **My Computer** trên màn hình **Desktop**, chọn **Properties**. Trên thẻ **System**, kiểm tra bộ nhớ **Ram** có đáp ứng yêu cầu về hệ thống hay không?, bộ vi xử lý (**Processor**) có thoả mãn yêu cầu hay không?.

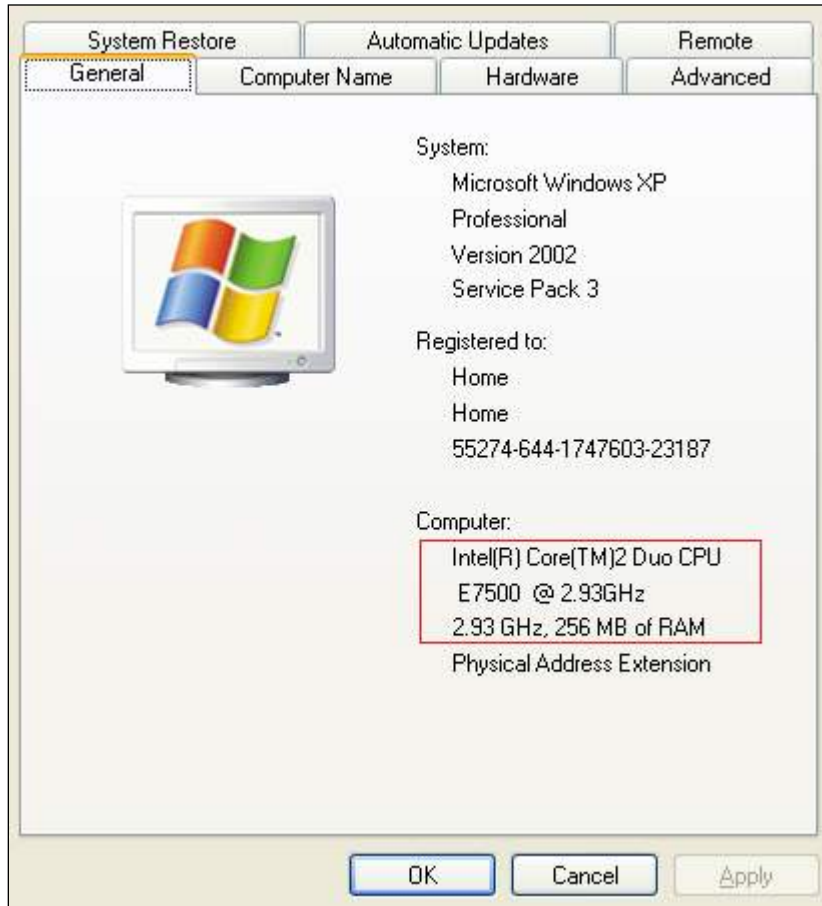
#### Windows 8



#### Windows 7/Vista

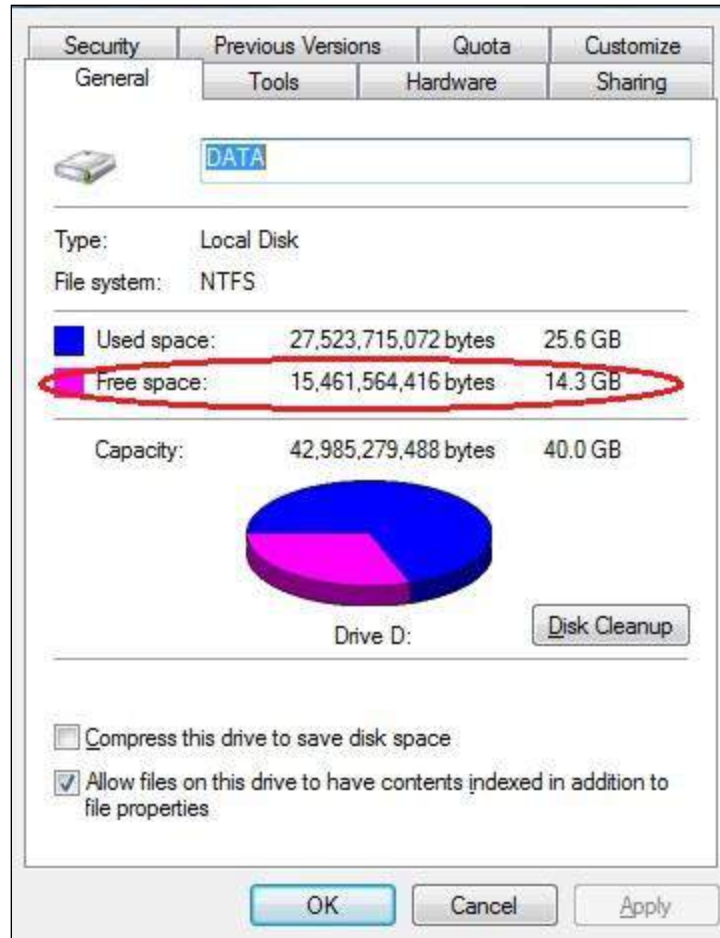


## WinXP



## 1.2.4 Kiểm tra dung lượng ổ đĩa

Nhấp chuột phải vào ổ đĩa bạn cài đặt chọn **Properties**, xem dung lượng ổ đĩa của bạn có đủ hay không?

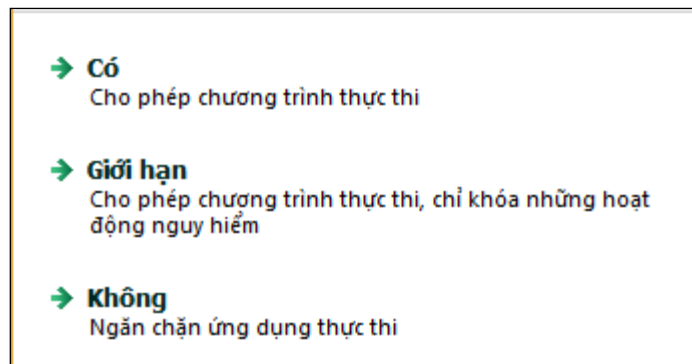


### 1.3 Hiệu chỉnh đối với chương trình chống virus khi cài đặt

Khi cài đặt thì chương trình chống virus trên máy sẽ thực hiện các kiểm tra. Để có thể cài đặt cần phải hiệu chỉnh/khai báo chương trình chống virus.

**Cách 1:** Tắt các chương trình antivirus trước khi tiến hành cài đặt chương trình.

**Cách 2:** Nếu không hãy chọn '**Chấp nhận**', '**Có**' hoặc '**Allow**' khi xuất hiện cảnh báo trong quá trình cài đặt.





## 2 Hướng dẫn cài đặt trên 1 máy đơn lẻ cho 1 người sử dụng

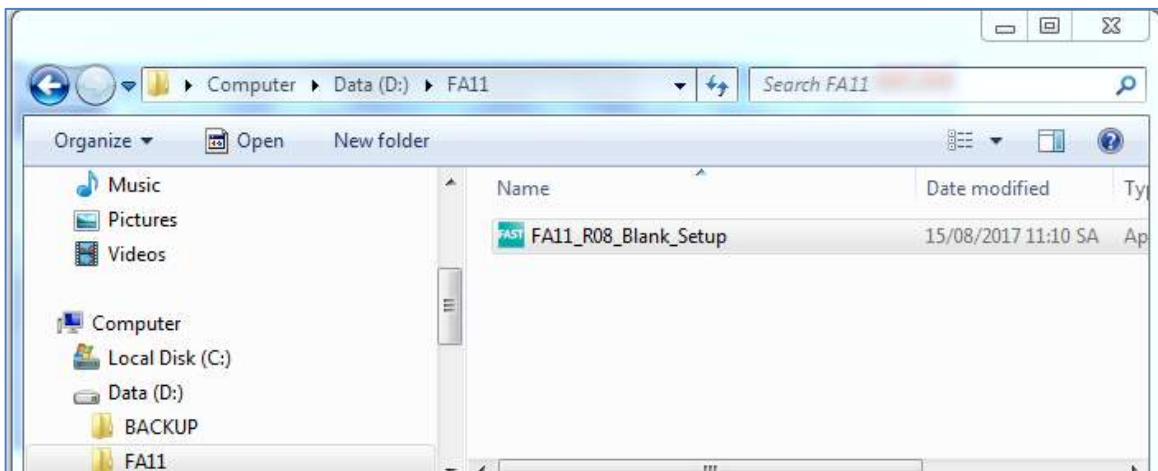
Với hình thức này, máy tính của người sử dụng sẽ đóng vai trò vừa là máy chủ, vừa là máy trạm khi sử dụng chương trình.

Bắt buộc phải chọn kiểu cài đặt này nếu doanh nghiệp của người sử dụng chỉ có một máy tính làm kế toán.

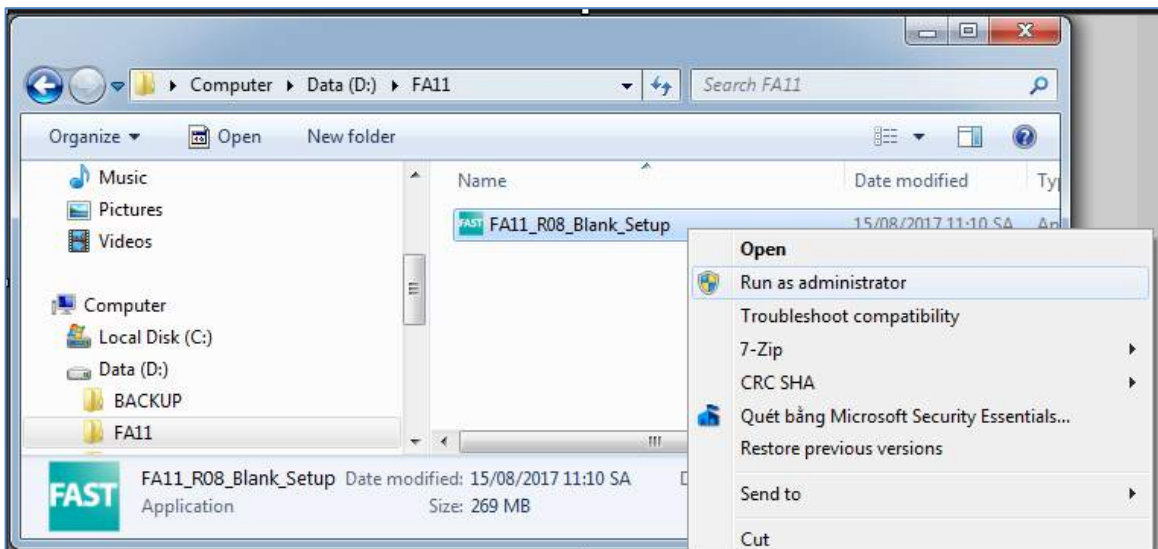
### 2.1 Cài đặt chương trình

#### 2.1.1 Chạy chương trình cài đặt

Kích đúp vào file cài đặt (Từ đĩa cài đặt hoặc thư mục có chứa bộ cài đặt chương trình khi đã giải nén).



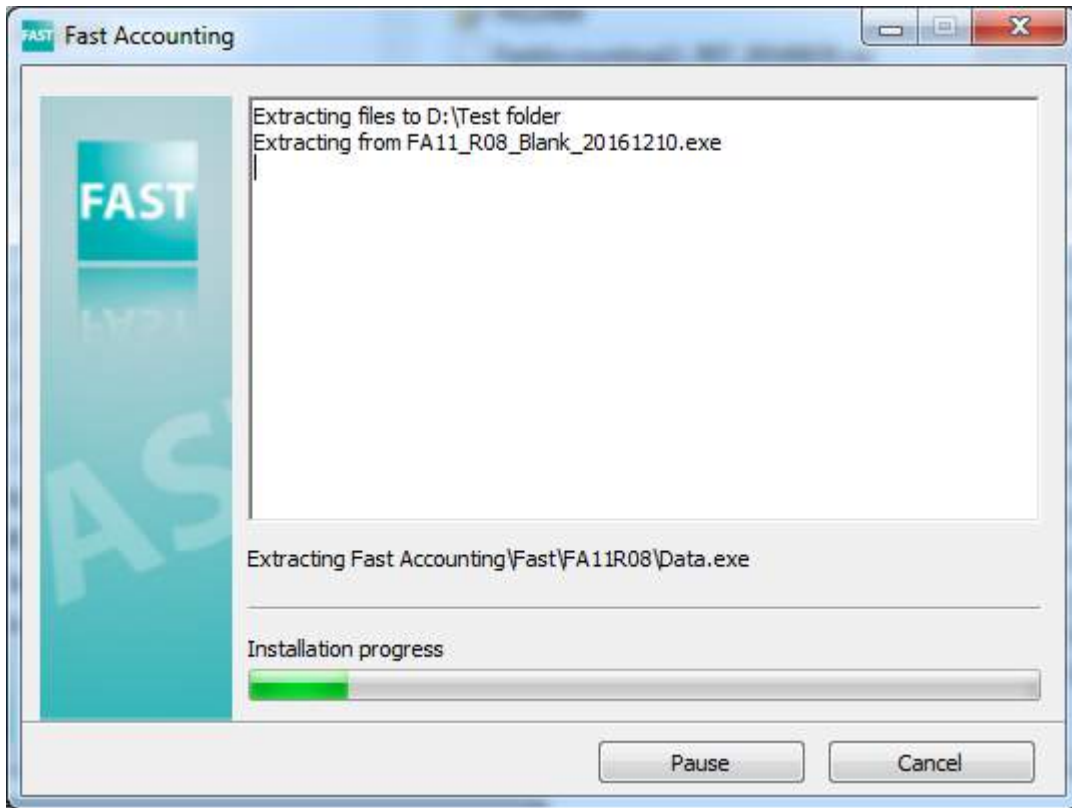
Nếu máy dùng hệ điều hành **Windows 7/ Vista** hoặc **Windows 8** thì nhấn chuột phải chọn **“Run as administrator”**.



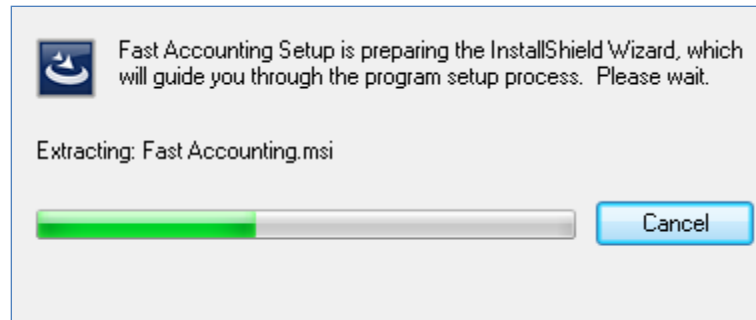
Nếu máy hiện lên cảnh báo, nhấn **‘Yes’**



Chương trình giải nén file cài đặt và bắt đầu chạy file cài đặt



Chạy file cài đặt



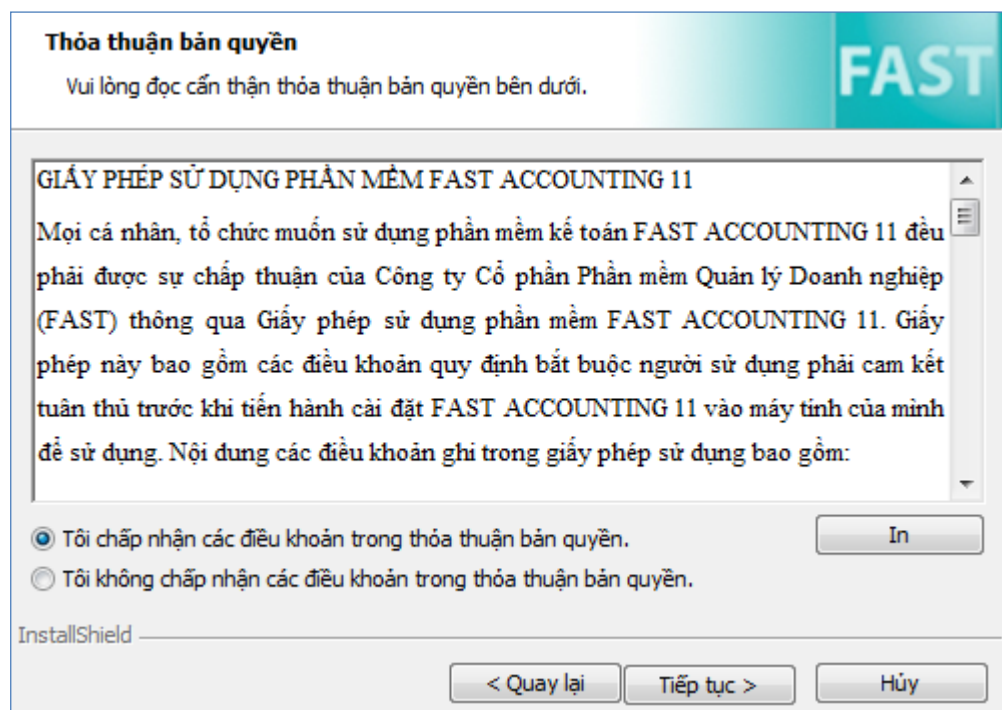
Chương trình sẽ hiện màn hình thông báo cài đặt. Nhấn '**Tiếp tục**' để tiến hành cài đặt chương trình



### 2.1.2 Thoả thuận bản quyền

Xin hãy đọc kỹ yêu cầu đối với người sử dụng, nếu đồng ý:

- Chọn '**Tôi chấp nhận các điều khoản trong thỏa thuận bản quyền**'.
- Nhấn '**Tiếp tục**'



### 2.1.3 Nhập thông tin người cài đặt

Nhập vào tên thông tin người sử dụng và tên tổ chức (công ty)

Nhấn vào nút '**Tiếp tục**' để tiếp tục cài đặt chương trình

**Thông tin người sử dụng** FAST

Vui lòng nhập thông tin của bạn.

Người sử dụng:  
Nguoi dung ADMIN

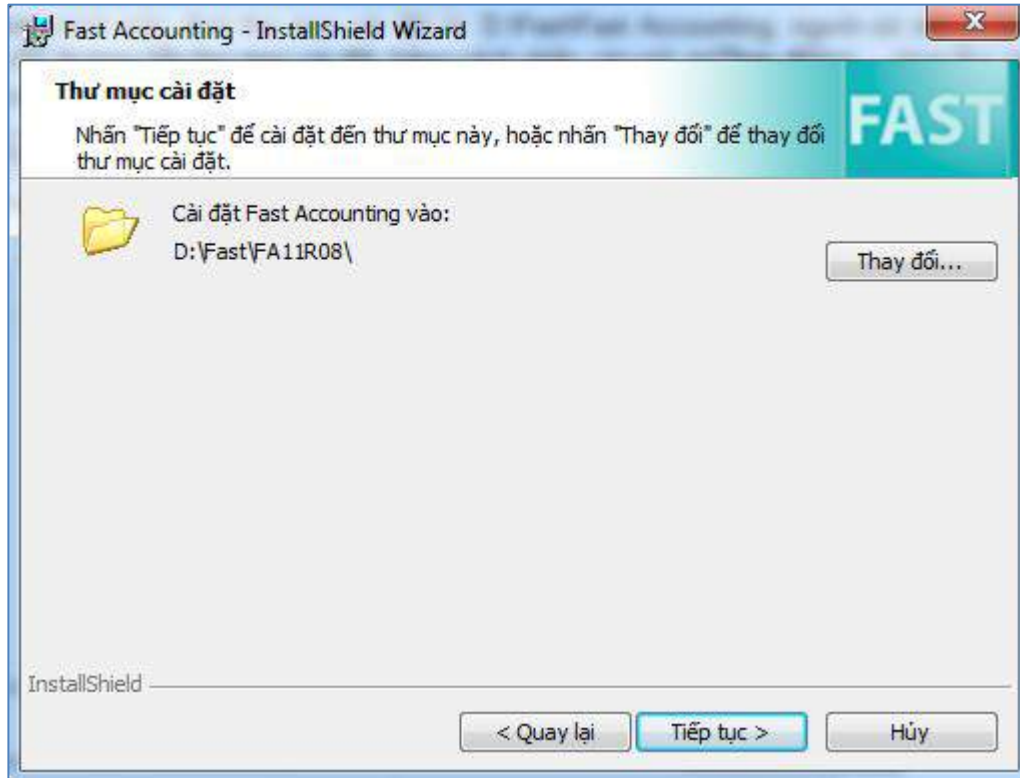
Đơn vị:  
Cong ty FAST

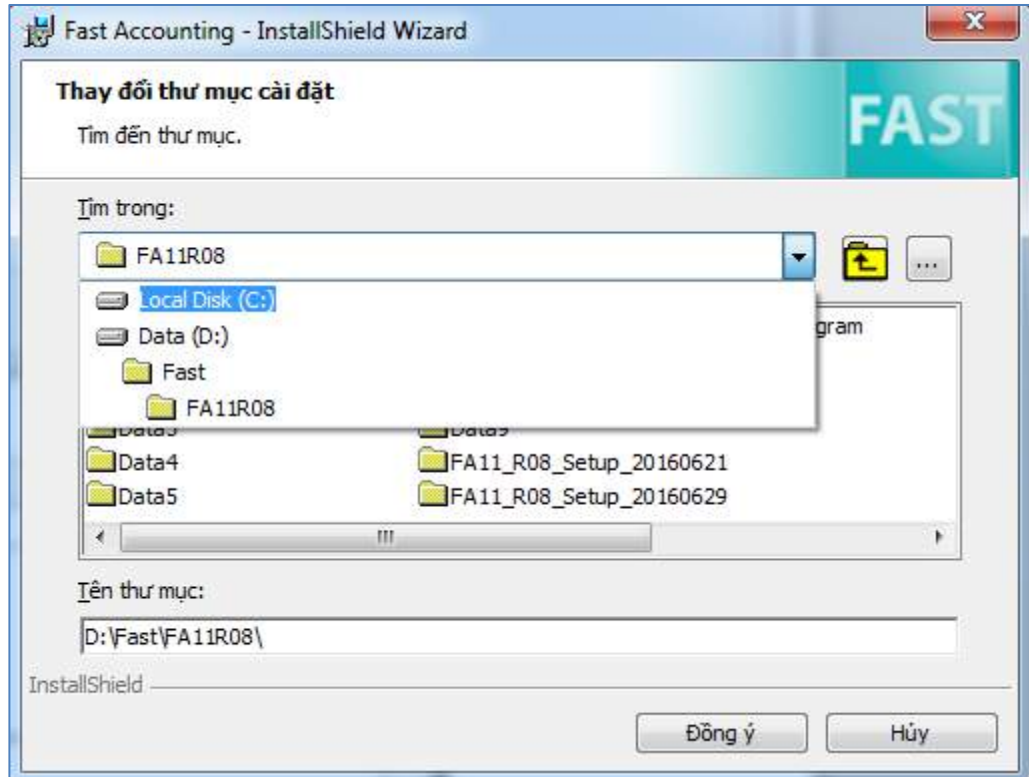
InstallShield

< Quay lại   **Tiếp tục >**   Hủy

#### 2.1.4 Chọn thư mục cài đặt chương trình

Chương trình mặc định thư mục cài đặt là: **D:\Fast\FA11R08**, người sử dụng có thể thay đổi đường dẫn thư mục cài đặt, bằng cách nhấn vào nút '**Thay đổi**'... chọn thư mục cần cài đặt chương trình.





Nhấn '**Đồng ý**' khi chọn xong thư mục cài đặt.

Nhấn '**Tiếp Tục**' để tiếp tục cài đặt.

### 2.1.5 Tùy chọn hình thức cài đặt: cài đặt trên một máy tính đơn lẻ

Check chọn vào dòng 'Cài đặt trên một máy tính đơn lẻ'



### 2.1.6 Xác nhận lại thông tin cài đặt

Sau khi đã chọn thư mục cài đặt, chương trình hiện ra màn hình để xác nhận thông tin cài đặt ban đầu.





Nếu cảm thấy không chắc chắn các thông tin đã chọn, nhấn '**Quay lại**' để xem và chọn lại.

Nếu đã chắc chắn, chọn '**Cài đặt**' để cài đặt.

Nếu không muốn tiếp tục cài đặt, chọn '**Hủy**'.

### 2.1.7 Tiến trình cài đặt chương trình

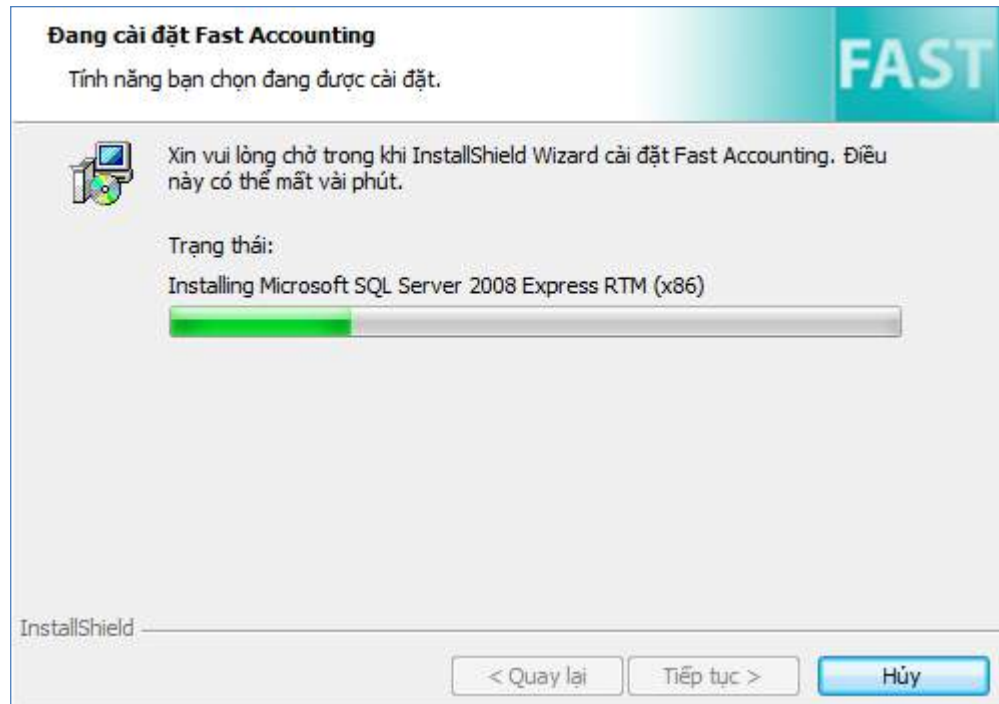
Tiến trình cài đặt này thực hiện tự động, không nên làm việc khác trên máy tính cho tới khi chương trình thông báo hoàn thành.



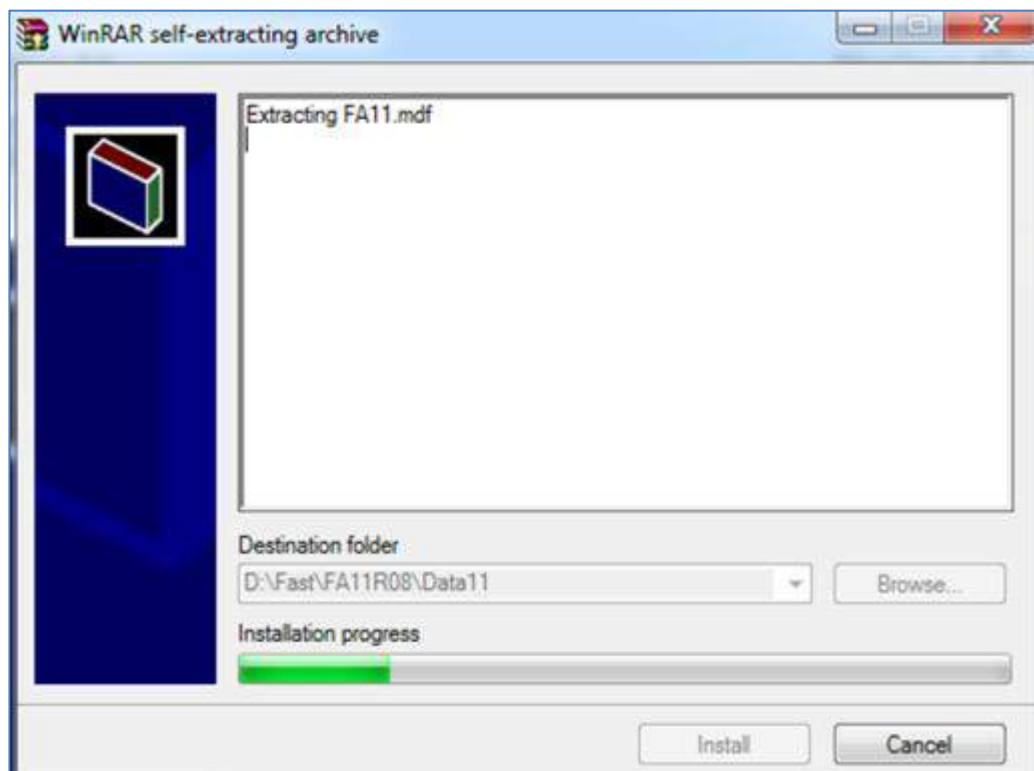
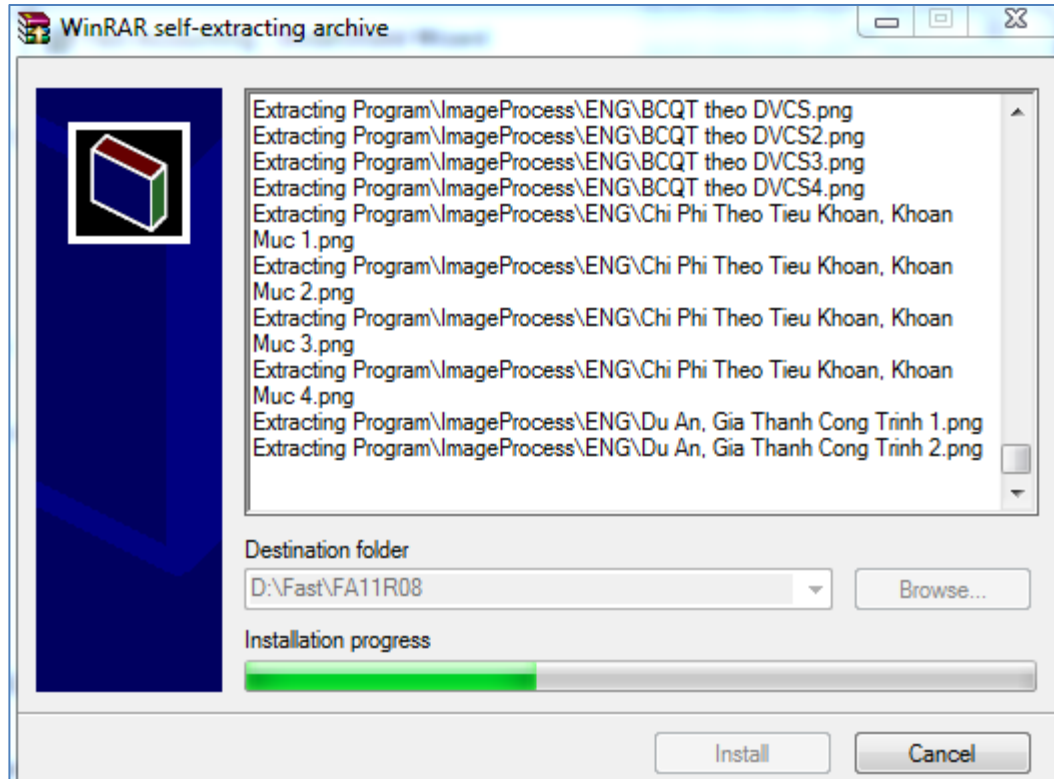
Chương trình sẽ kiểm tra nếu máy chưa có “.NET Framework 3.5 SP1”,thì sẽ tiến hành cài đặt “.NET Framework 3.5 SP1” (Quá trình này chỉ diễn ra đối với Windows XP).



Chương trình kiểm tra và cài đặt **"SQL SERVER 2008 R2 EXPRESS"** với tên máy chủ **FASTACCOUNTING**.



Sau khi cài đặt xong **"SQL SERVER 2008 R2 EXPRESS"**, chương trình bắt đầu cài đặt



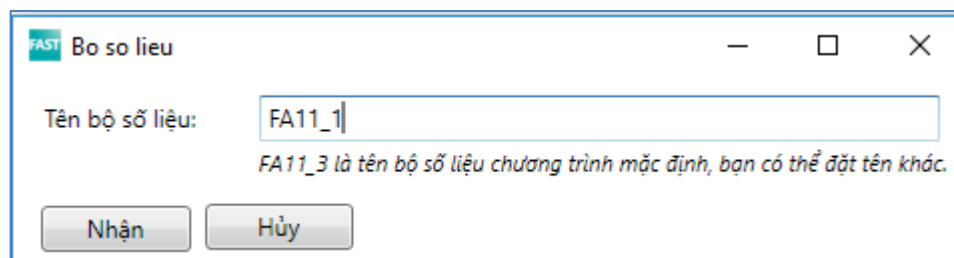
```
C:\Users\NgocTS\AppData\Local\Temp>path "C:\Program Files\Microsoft SQL Server\100\
C:\Users\NgocTS\AppData\Local\Temp>sqlcmd.exe -S .\FASTACCOUNTING -E -i "C:\Users\N
Changed database context to 'master'.
Please wait ...
-
```

Chương trình khi được cài đặt xong, sẽ xuất hiện màn hình kết thúc cài đặt.

Trường hợp đã có chương trình với tên FA11, chương trình sẽ thông báo 'Bộ số liệu FA11 đã tồn tại. Vui lòng chọn tên bộ số liệu khác!'



Nhấn **OK** và đặt tên bộ số liệu mới, sau đó nhấn nhận.



Chương trình khi được cài đặt xong, sẽ xuất hiện màn hình kết thúc cài đặt.

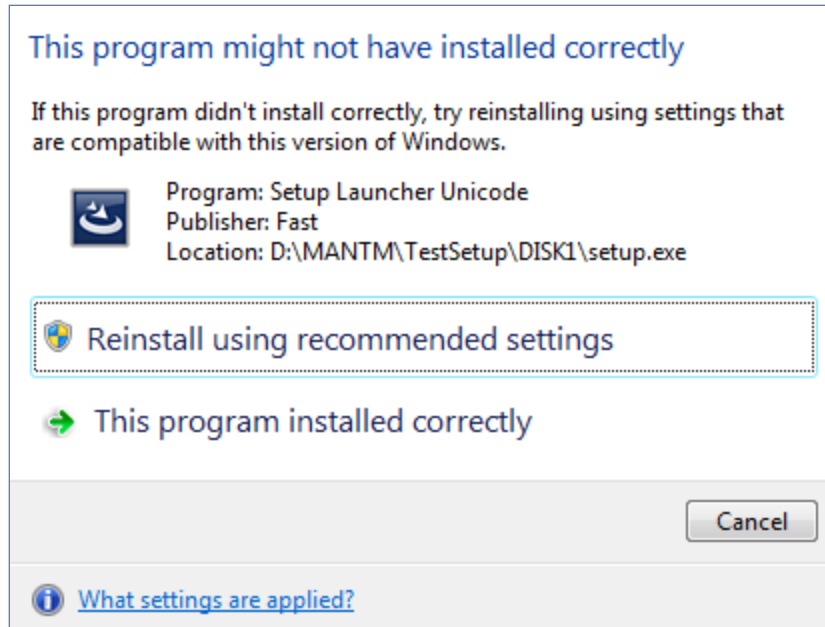
Nhấn '**Hoàn thành**' để kết thúc cài đặt.



Lúc đó chương trình sẽ tự động tạo biểu tượng **Fast Accounting 11R08** trên **Desktop**.



Trong quá trình cài đặt, có thể sẽ xuất hiện màn hình. Khi đó người sử dụng có thể tắt form này đi, hoặc kích chọn vào '**This program installed correctly**'



## 2.2 Chạy chương trình và kích hoạt bản quyền

### 2.2.1 Đăng nhập vào chương trình

Trên màn hình **Desktop**, kích đúp chuột trái vào biểu tượng **Fast Accounting 11**. Xuất hiện màn hình đăng nhập vào chương trình:



Người sử dụng đăng nhập vào chương trình với tên đăng nhập là ADMIN, mật khẩu: để trống

---

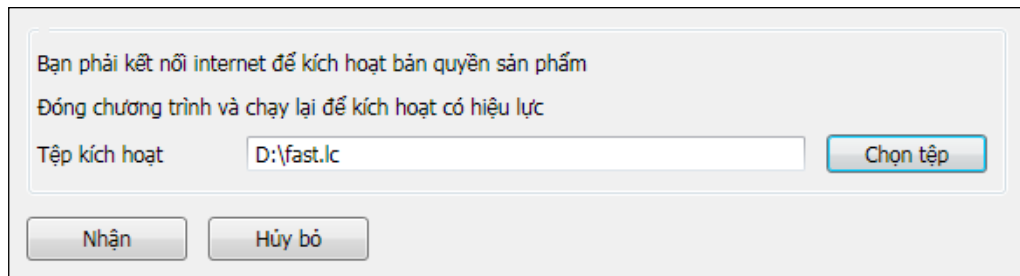
*Nếu lần đầu chạy chương trình, chương trình sẽ chỉ là bản dùng thử, giới hạn không quá 100 phút sinh cho mỗi màn hình giao dịch, người sử dụng cần phải kích hoạt chương trình để có thể sử dụng FA11 hoàn chỉnh.*

---

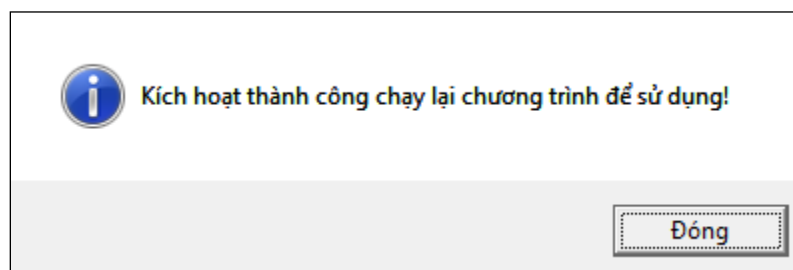
Để kích hoạt bản quyền sử dụng vào mục **Trợ giúp/ Đăng ký bản quyền sử dụng**



Chương trình hiện ra màn hình đăng ký bản quyền sản phẩm. Tại dòng '**Tệp kích hoạt**' chọn đường dẫn chứa tệp có tên là **fast.ic** (tệp này sẽ được gửi qua email khi bạn đã mua bản quyền).



Chọn '**Nhận**' để kích hoạt bản quyền. Nếu kích hoạt thành công chương trình sẽ hiện thông báo.

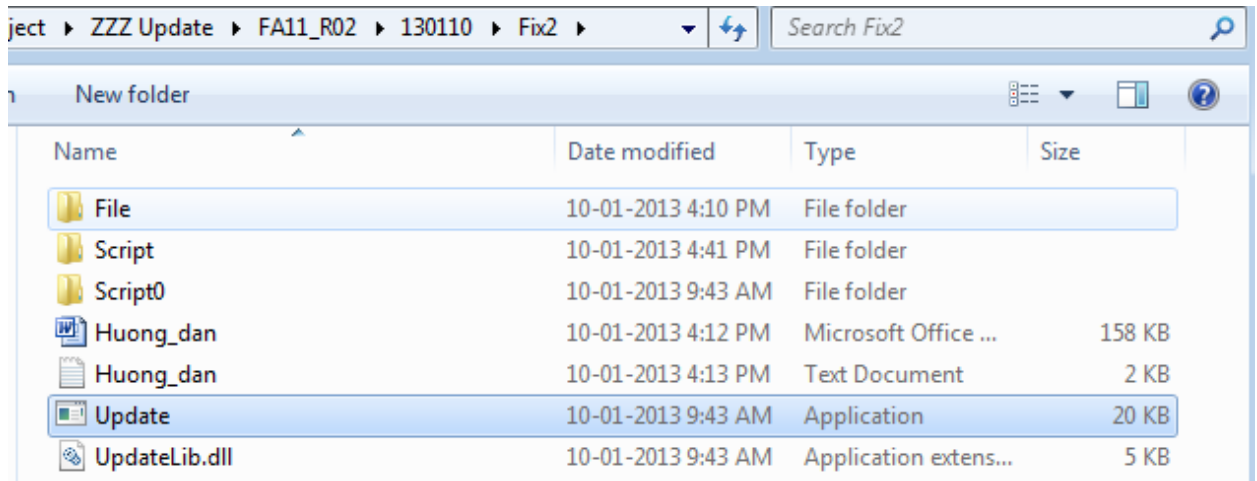


- Sau khi kích hoạt thành công thì '**Đóng**' chương trình và chạy lại.

## 2.3 Update fix lỗi chương trình

Sau khi cài đặt và đăng ký bản quyền sử dụng, thực hiện update fix lỗi chương trình

### 2.3.1 Download file update về máy, giải nén và chạy file Update.exe



### 2.3.2 Điền thông tin kết nối đến bộ số liệu cần update:

Thông tin kết nối dữ liệu

Máy chủ: .\FASTACCOUNTING

Bộ số liệu: FA11

Tên đăng nhập: fa11

Mật khẩu: .....

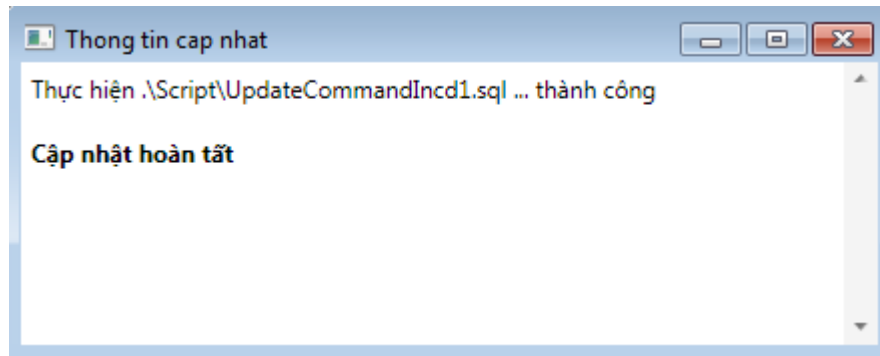
Nhận Huỷ

Trong đó:

- Máy chủ: máy chủ SQL
- Bộ số liệu: tên bộ số liệu
- Tên đăng nhập: tên đăng nhập, mặc định là fa11
- Mật khẩu: fa11



- 2.3.3 Nhấn nút <<Nhận>> → Xuất hiện màn hình ‘Thông tin cập nhật’ → Update thành công.



Lưu ý: không được đổi tên file và thư mục trong thư mục update

### 3 Hướng dẫn cài đặt trên mạng nội bộ cho nhiều người sử dụng

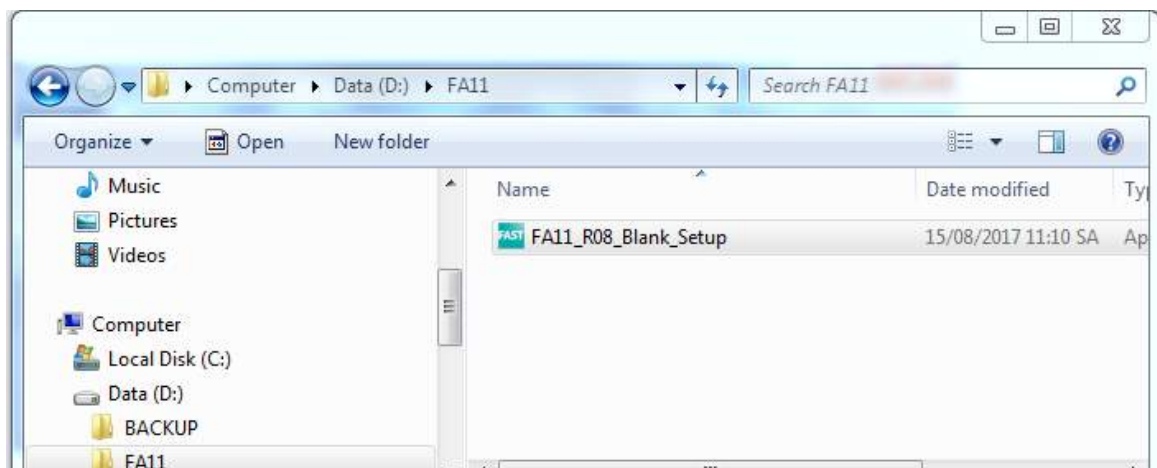
Hình thức cài đặt này sử dụng trong trường hợp doanh nghiệp sử dụng môi trường mạng, hệ thống gồm 01 máy chủ chỉ có chức năng chứa dữ liệu chung cho cả hệ thống và nhiều máy trạm kết nối vào máy chủ để cùng làm việc và chia sẻ dữ liệu.

*Lưu ý, trong trường hợp “tiết kiệm” thì trên máy chủ chứa CSDL dùng chung vẫn có thể cài cả chương trình để làm việc như là một máy trạm bình thường. Tuy nhiên, trong trường hợp này tốc độ làm việc sẽ chậm do máy phải làm 1 lúc 2 công việc: vừa là 1 máy trạm làm việc bình thường, vừa là máy chủ để dùng chung. Thông thường, trong trường hợp máy chủ cài hệ điều hành window bình thường (WinXP/Vista/7/8) và vì vậy cũng ảnh hưởng đến tốc độ làm việc do nó không phải là hệ điều hành chuyên dùng để quản trị nhiều người sử dụng.*

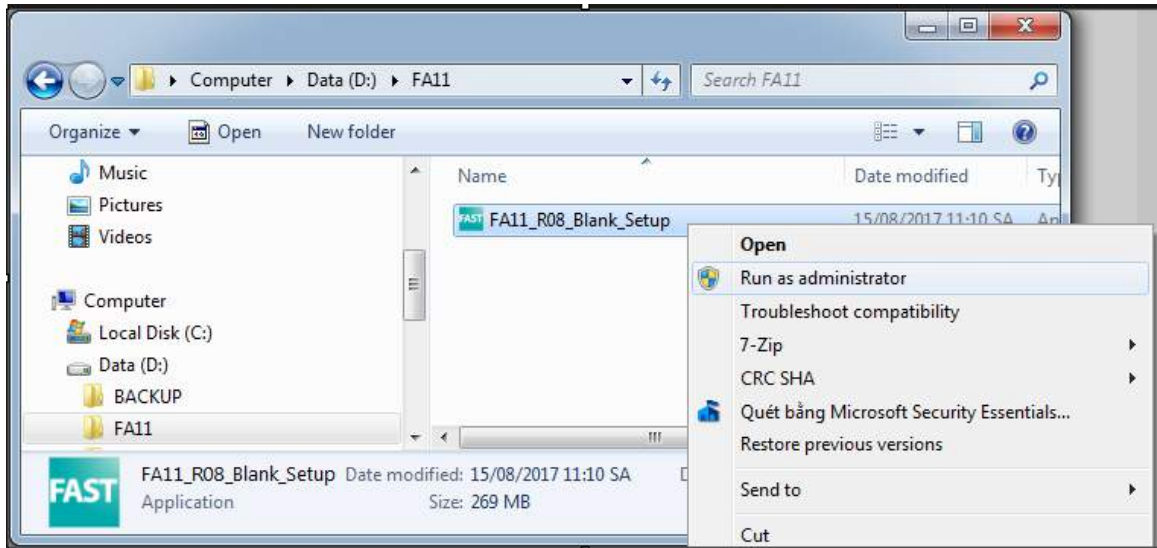
#### 3.1 Cài đặt máy chủ

##### 3.1.1 Chạy chương trình cài đặt

Kích đúp vào file cài đặt (Từ đĩa cài đặt hoặc thư mục có chứa bộ cài đặt chương trình khi đã giải nén).



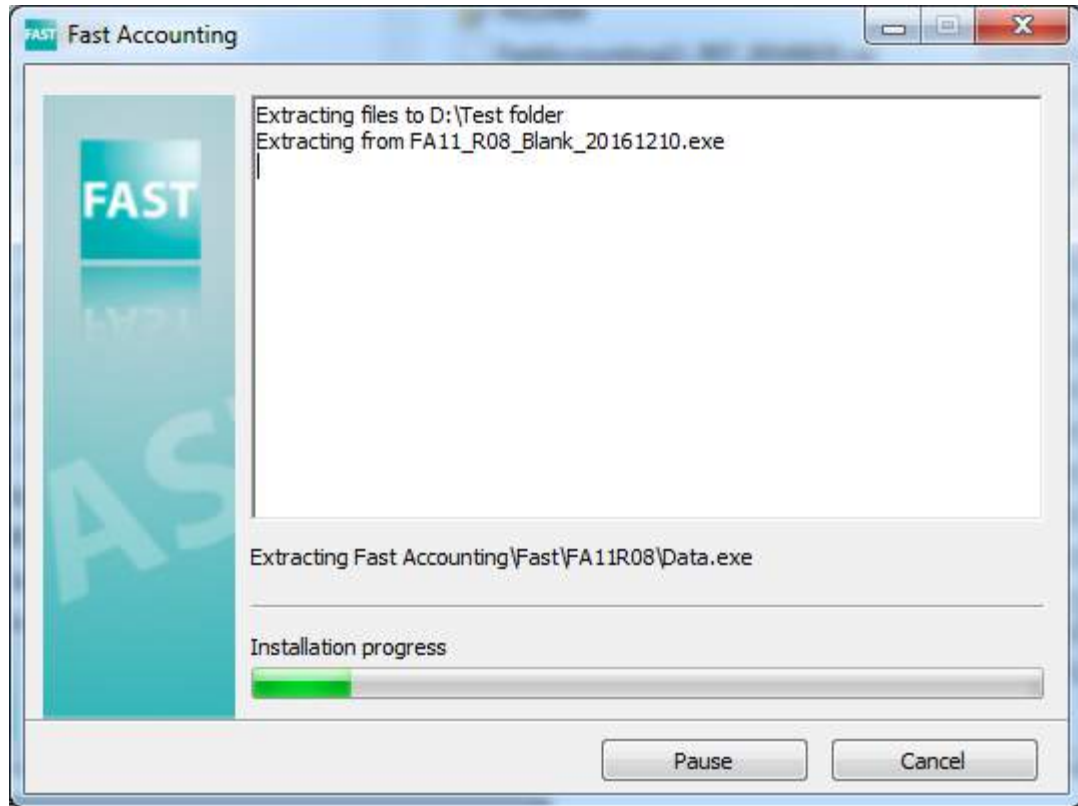
Nếu máy dùng hệ điều hành **Windows 7/ Vista** hoặc **Windows 8** thì nhấn chuột phải chọn “**Run as administrator**”.



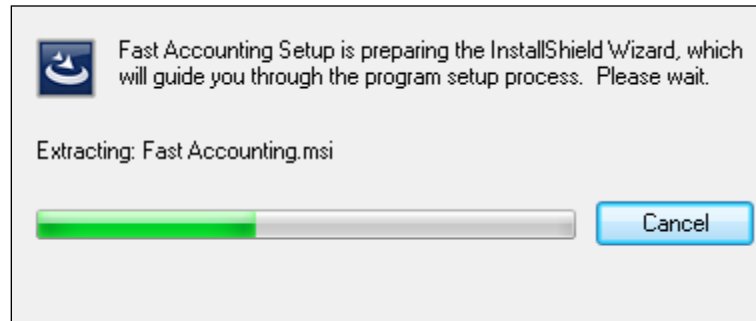
Nếu máy hiện lên cảnh báo, nhấn 'Yes'



Chương trình giải nén file cài đặt



Chạy file cài đặt



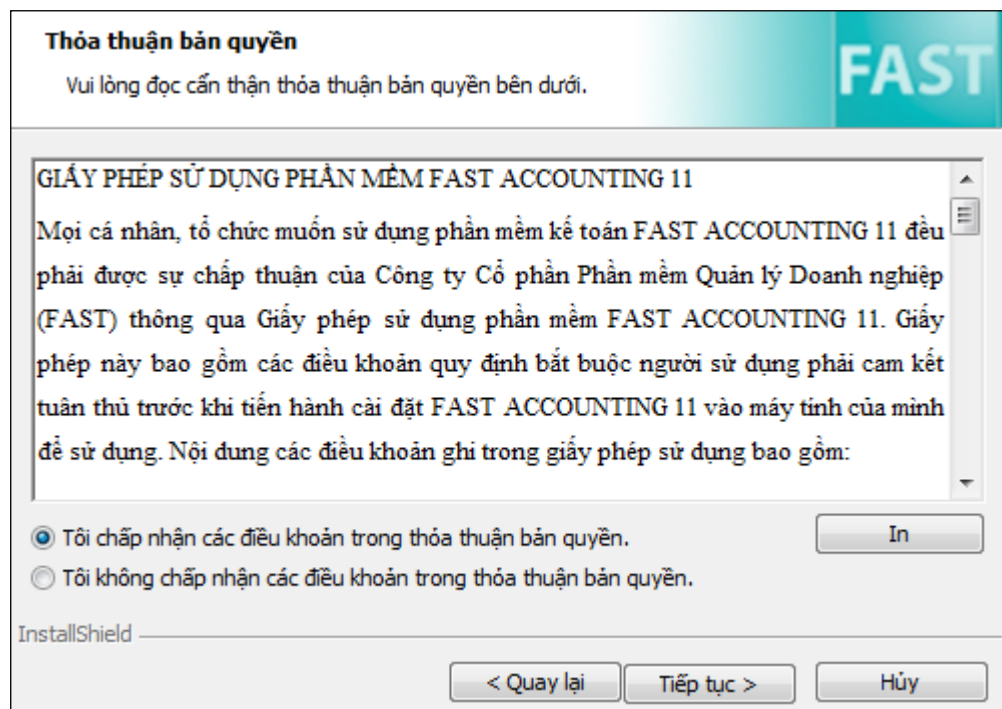
Chương trình sẽ hiện màn hình thông báo cài đặt. Nhấn '**Tiếp tục**' để tiến hành cài đặt chương trình



### 3.1.2 Thoả thuận bản quyền

Xin hãy đọc kỹ yêu cầu đối với người sử dụng, nếu đồng ý:

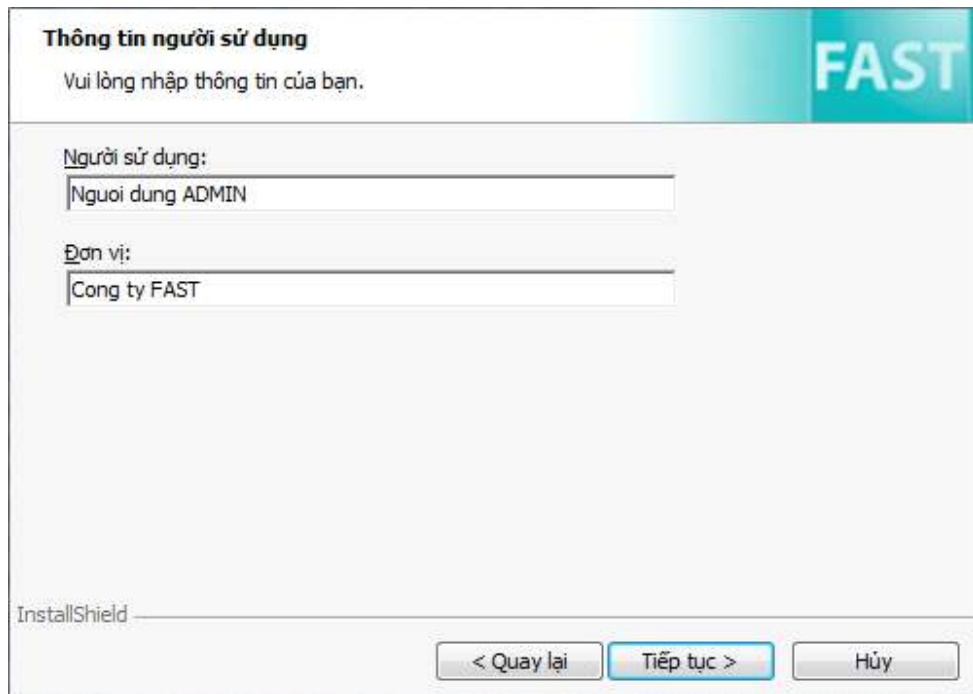
- Chọn 'Tôi chấp nhận các điều khoản trong thỏa thuận bản quyền'.
- Nhấn 'Tiếp tục'



### 3.1.3 Nhập thông tin người cài đặt

Nhập vào tên thông tin người sử dụng và tên tổ chức (công ty)

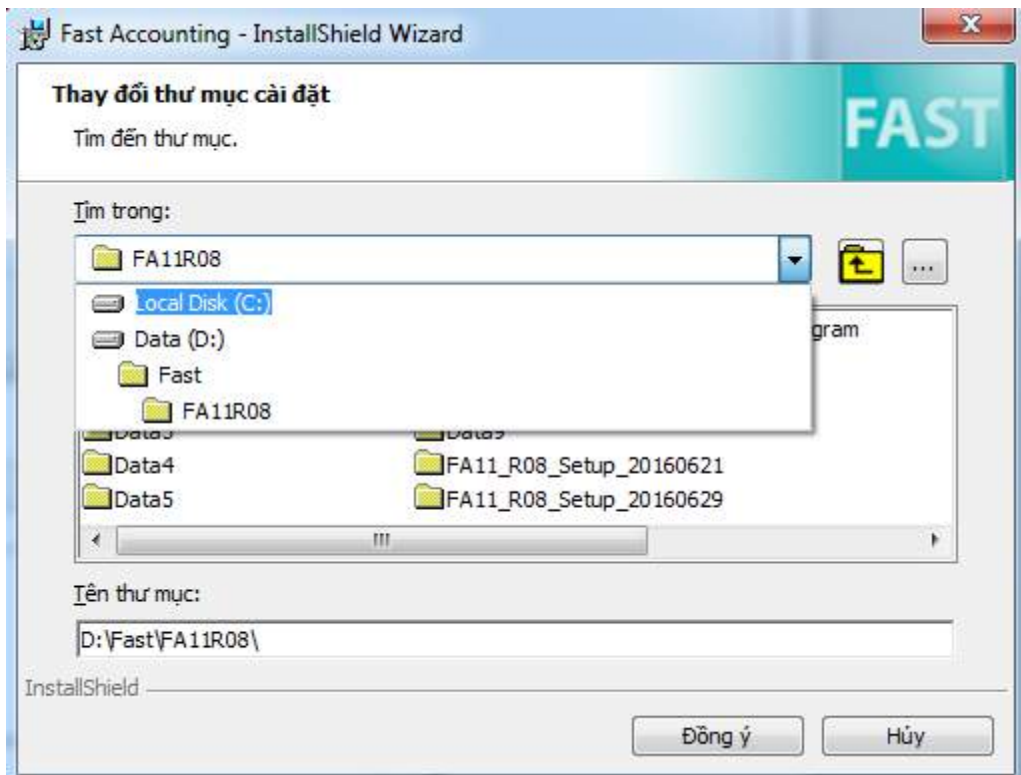
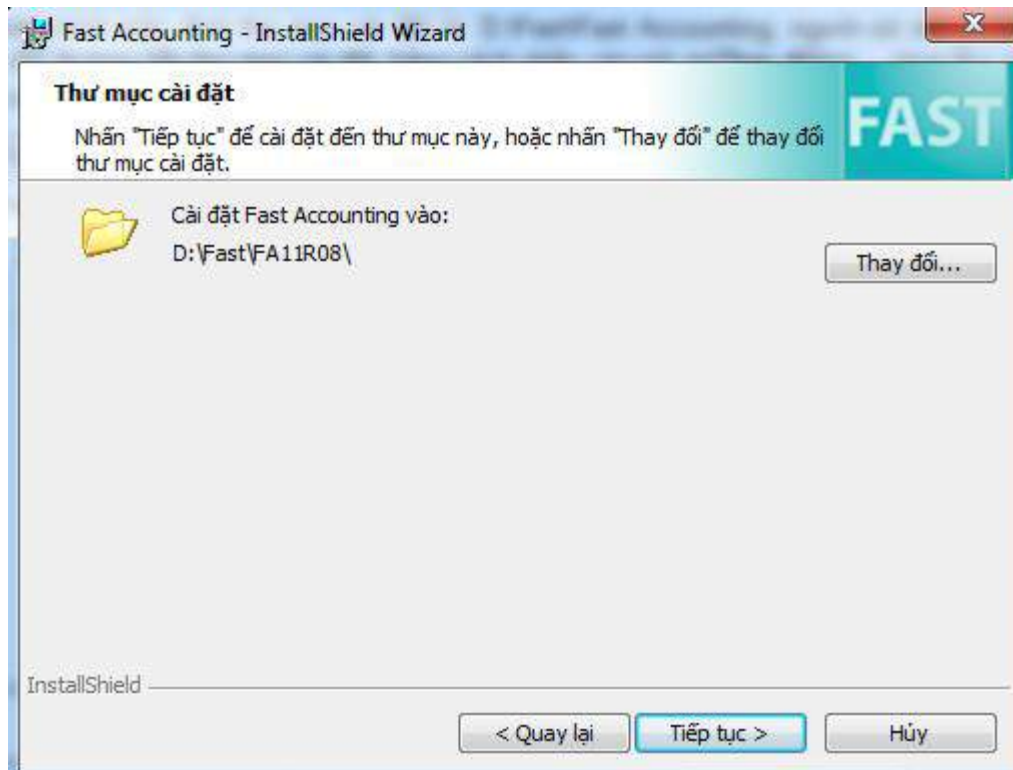
Nhấn vào nút '**Tiếp tục**' để tiếp tục cài đặt chương trình



The screenshot shows a window titled "Thông tin người sử dụng" (User Information) with the FAST logo in the top right corner. Below the title, it says "Vui lòng nhập thông tin của bạn." (Please enter your information.). There are two input fields: "Người sử dụng:" (User name) with the text "Nguoi dung ADMIN" and "Đơn vị:" (Company) with the text "Cong ty FAST". At the bottom left, it says "InstallShield". At the bottom right, there are three buttons: "< Quay lại" (Back), "Tiếp tục >" (Next), and "Hủy" (Cancel).

### 3.1.4 Chọn thư mục cài đặt chương trình

Chương trình mặc định thư mục cài đặt là: **D:\Fast\FA11R08**, người sử dụng có thể thay đổi đường dẫn thư mục cài đặt, bằng cách nhấn vào nút '**Thay đổi**'... chọn thư mục cần cài đặt chương trình.



Nhấn '**Đồng ý**' khi chọn xong thư mục cài đặt

Nhấn '**Tiếp Tục**', để tiếp tục cài đặt

### 3.1.5 Tùy chọn hình thức cài đặt: cài đặt cho nhiều máy dùng chung

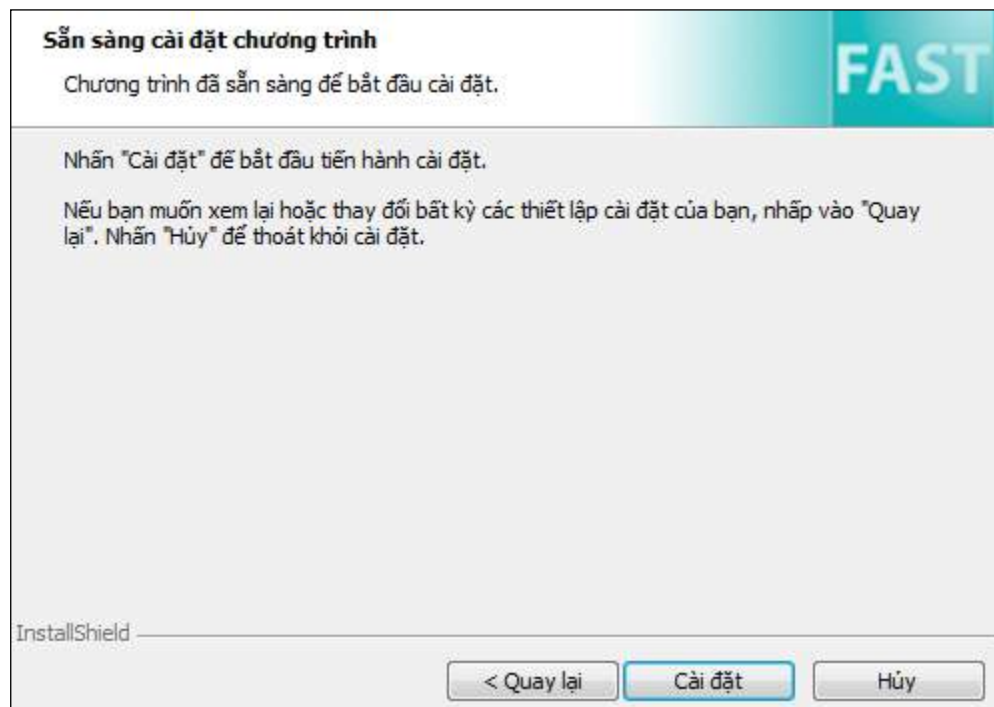
Check chọn dòng “Cài đặt cho nhiều máy dùng chung” và “Cài đặt bộ số liệu”

Nhấn ‘Tiếp tục’, tiếp tục cài đặt bộ số liệu cho máy chủ



### 3.1.6 Xác nhận lại thông tin cài đặt

Sau khi đã chọn thư mục cài đặt, chương trình hiện ra màn hình để xác nhận thông tin cài đặt ban đầu.



Nếu cảm thấy không chắc chắn các thông tin đã chọn, nhấn '**Quay lại**' để xem và chọn lại.

Nếu đã chắc chắn, chọn '**Cài đặt**' để cài đặt.

Nếu không muốn tiếp tục cài đặt, chọn '**Hủy**'.

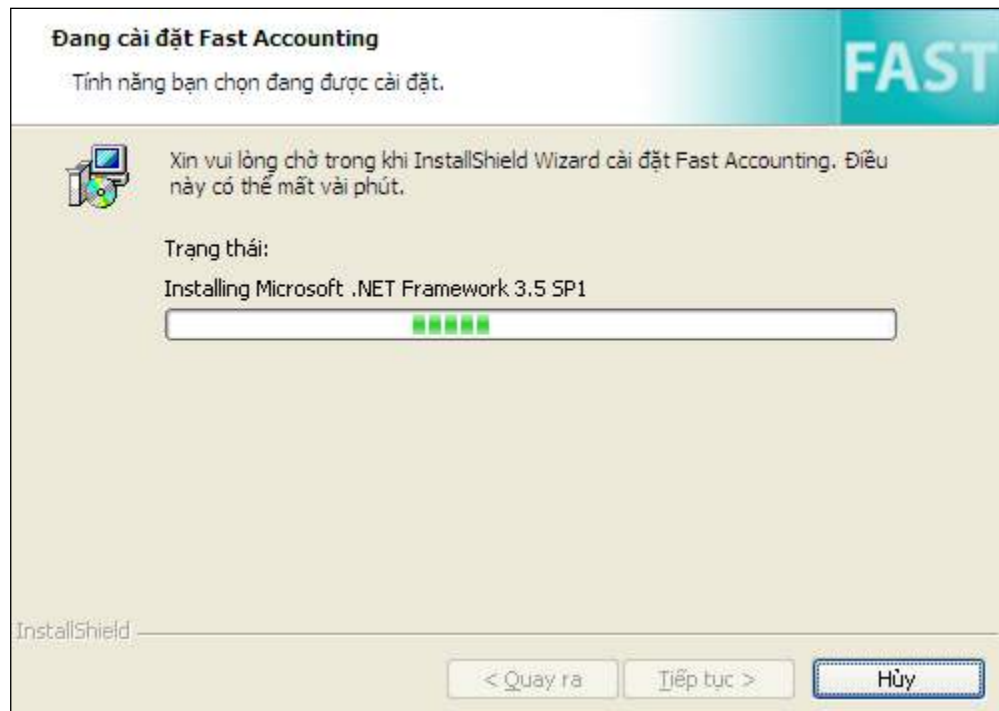
### 3.1.7 Tiến trình cài đặt chương trình

Tiến trình cài đặt này thực hiện tự động, không nên làm việc khác trên máy tính cho tới khi chương trình thông báo hoàn thành.



Chương trình sẽ kiểm tra “.NET Framework 3.5 SP1”, nếu máy chưa có, sẽ tiến hành cài đặt “.NET Framework 3.5 SP1” (Quá trình này chỉ diễn ra đối với **Windows XP**).

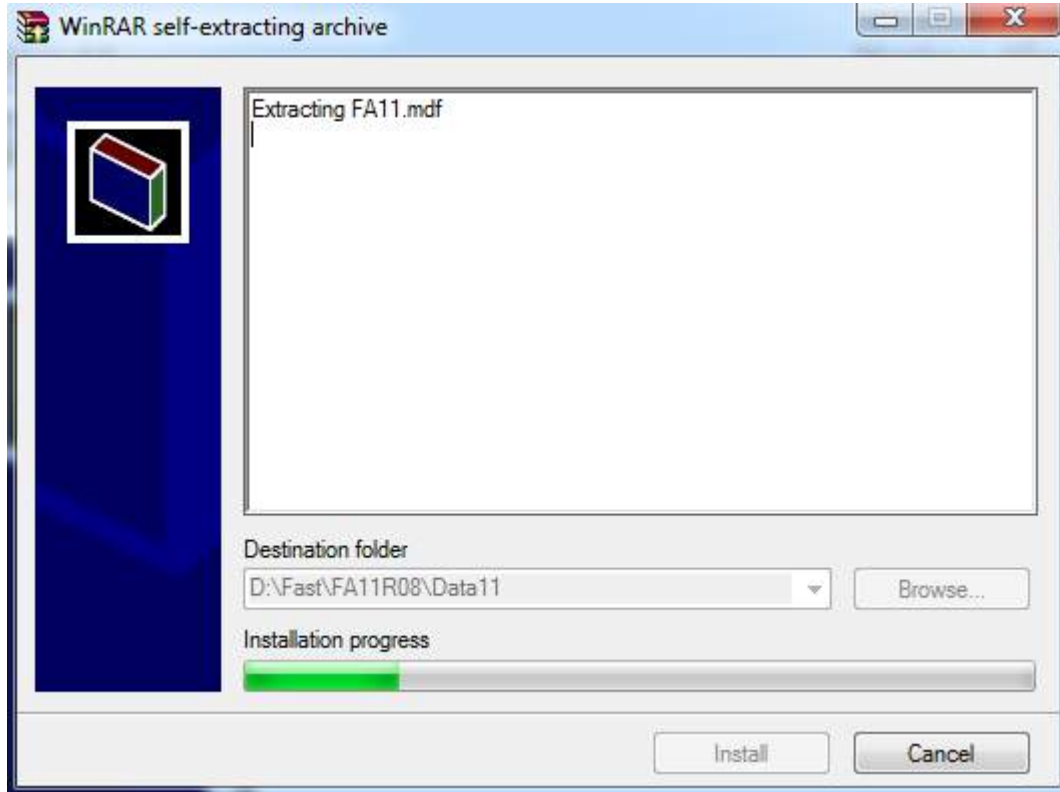




Cài đặt xong “.NET Framework 3.5 SP1”, chương trình kiểm tra và cài đặt “SQL SERVER 2008 R2 EXPRESS” với tên máy chủ FASTACCOUNTING.



Sau khi cài đặt xong “SQL SERVER 2008 R2 EXPRESS”, chương trình sẽ bắt đầu cài đặt.



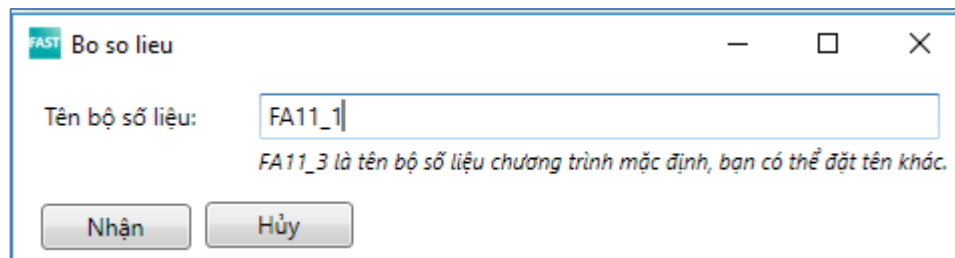
```
C:\Users\NgocTS\AppData\Local\Temp>path "C:\Program Files\Microsoft SQL Server\100\
C:\Users\NgocTS\AppData\Local\Temp>sqlcmd.exe -S .\FASTACCOUNTING -E -i "C:\Users\N
Changed database context to 'master'.
Please wait ...
-
```

Chương trình khi được cài đặt xong, sẽ xuất hiện màn hình kết thúc cài đặt.

Trường hợp đã có chương trình với tên FA11, chương trình sẽ thông báo 'Bộ số liệu FA11 đã tồn tại. Vui lòng chọn tên bộ số liệu khác!'



Nhấn **OK** và đặt tên bộ số liệu mới, sau đó nhấn nhận.

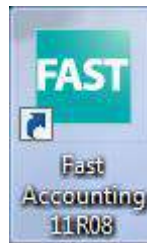


Chương trình khi được cài đặt xong, sẽ xuất hiện màn hình kết thúc cài đặt.

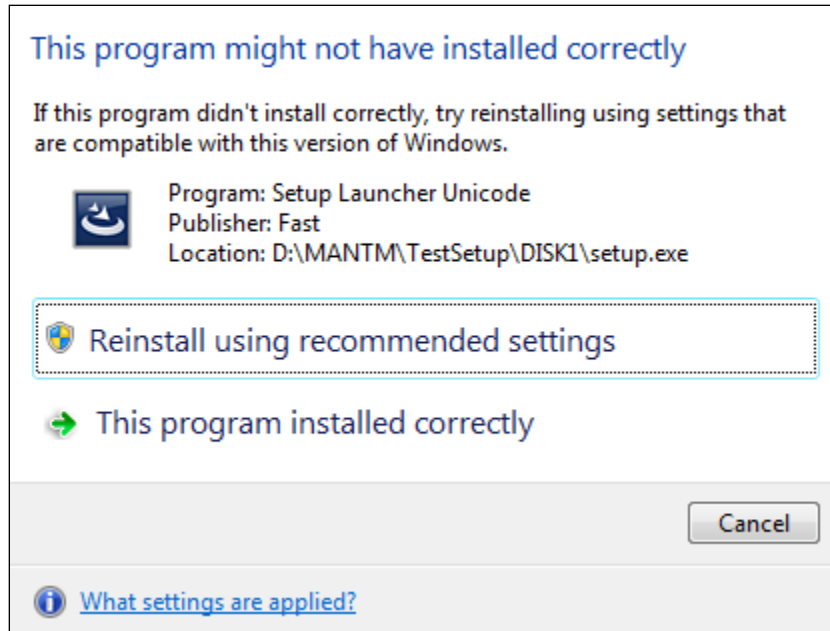
Nhấn '**Hoàn thành**' để kết thúc cài đặt.



Lúc đó chương trình sẽ tự động tạo biểu tượng **Fast Accounting 11R08** trên **Desktop**.



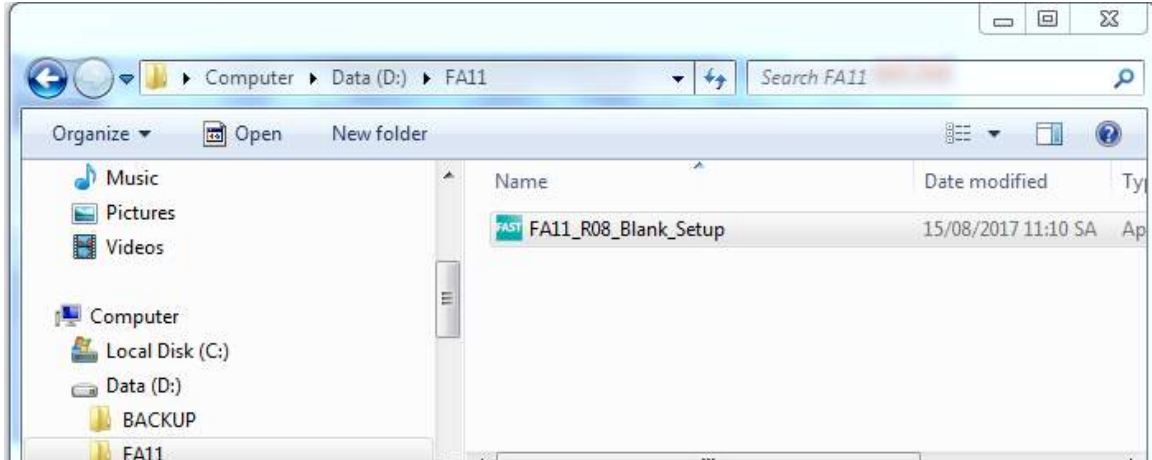
Trong quá trình cài đặt, có thể sẽ xuất hiện màn hình. Khi đó người sử dụng có thể tắt form này đi, hoặc kích chọn vào '**This program installed correctly**'



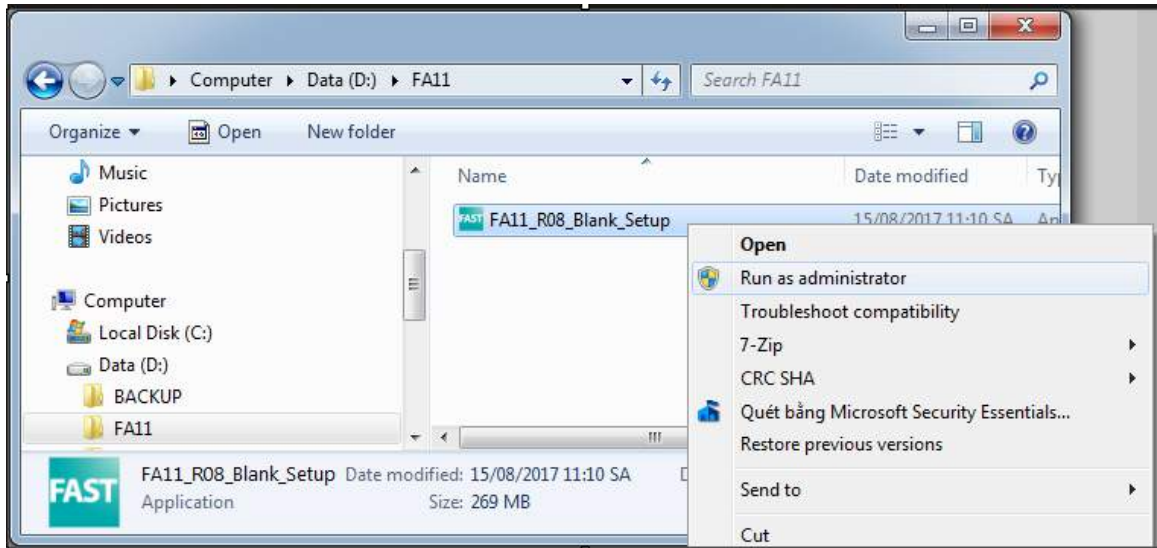
## 3.2 Cài đặt máy trạm

### 3.2.1 Chạy chương trình cài đặt

Kích đúp vào file cài đặt (Từ đĩa cài đặt hoặc thư mục có chứa bộ cài đặt chương trình khi đã giải nén).



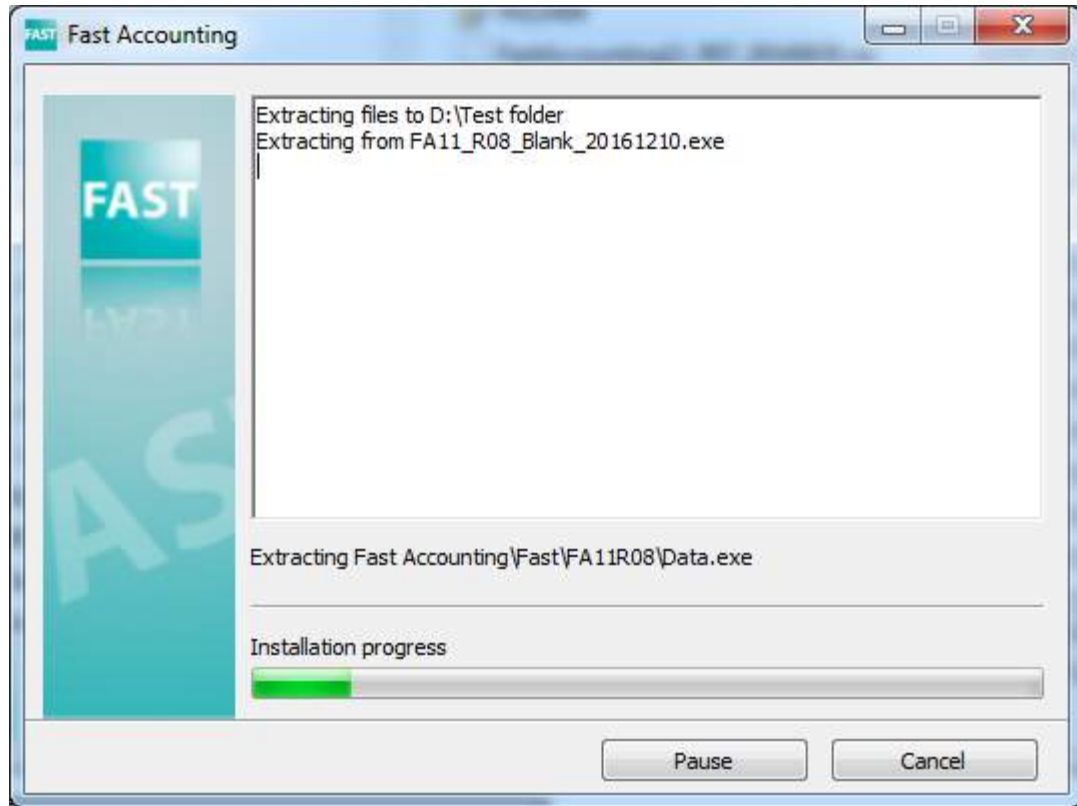
Nếu máy dùng hệ điều hành **Windows 7/ Vista** hoặc **Windows 8** thì nhấn chuột phải chọn **“Run as administrator”**.



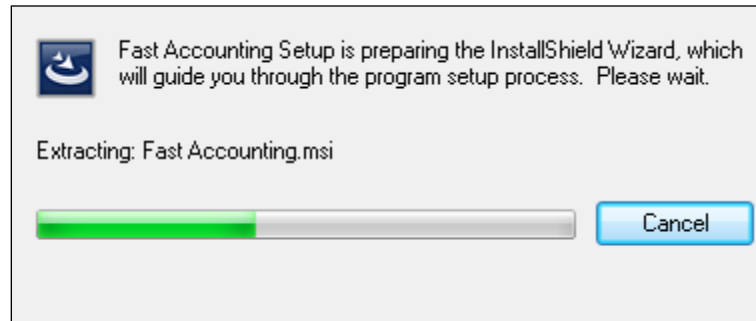
Nếu máy hiện lên cảnh báo, nhấn 'Yes'



Chương trình giải nén file cài đặt



Chạy file cài đặt



Chương trình sẽ hiện màn hình thông báo cài đặt. Nhấn **'Tiếp tục'** để thực hiện cài đặt chương trình

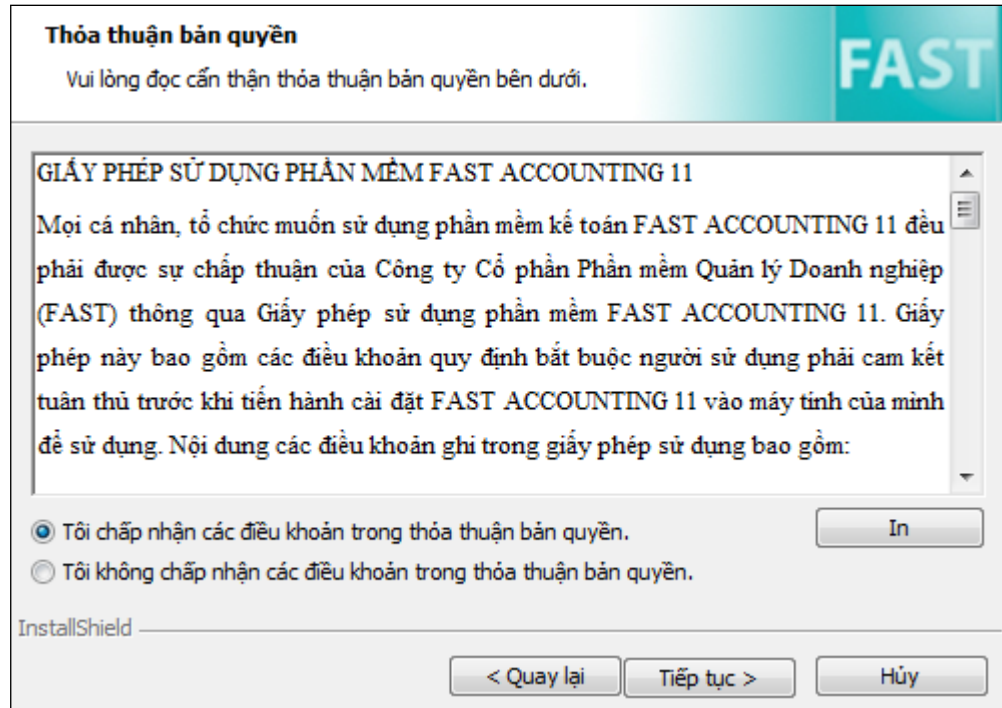


### 3.2.2 Thoả thuận bản quyền

Xin hãy đọc kỹ yêu cầu đối với người sử dụng, nếu đồng ý:

- Chọn **'Tôi chấp nhận các điều khoản trong thỏa thuận bản quyền'**.
- Nhấn **'Tiếp tục'**

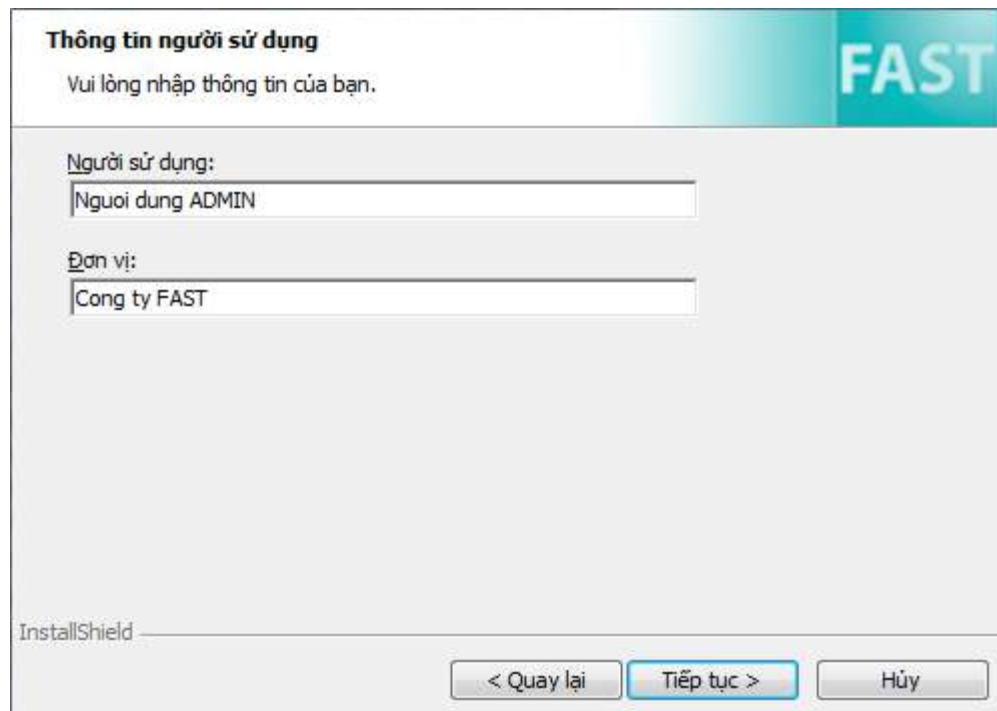




### 3.2.3 Nhập thông tin người cài đặt

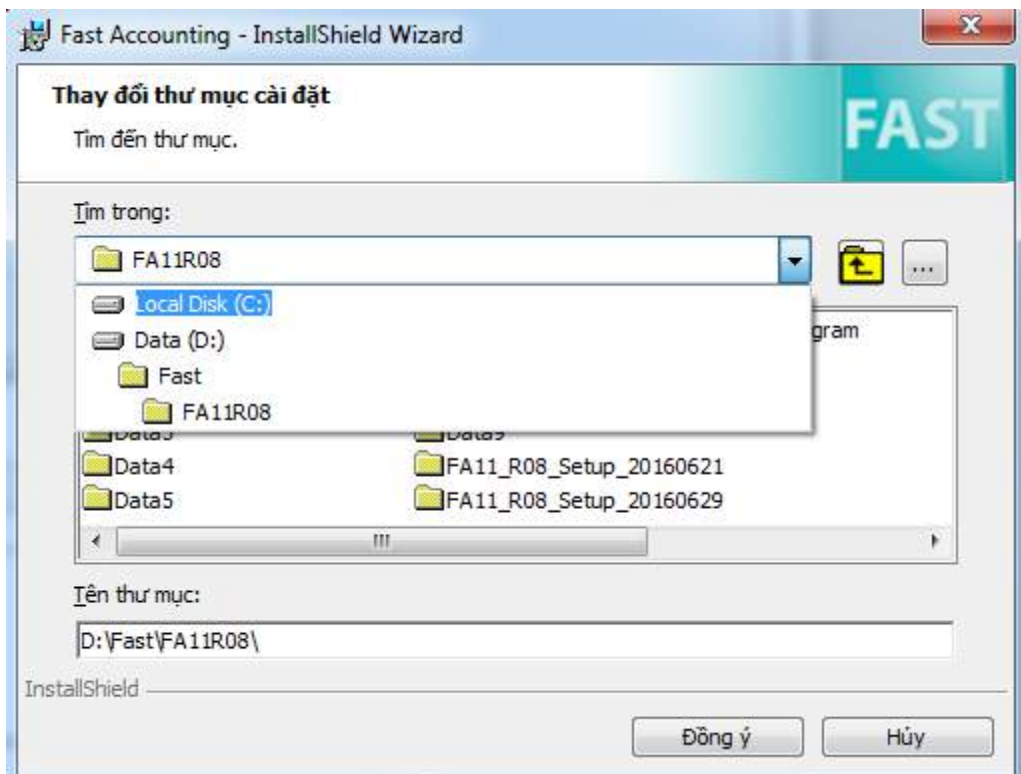
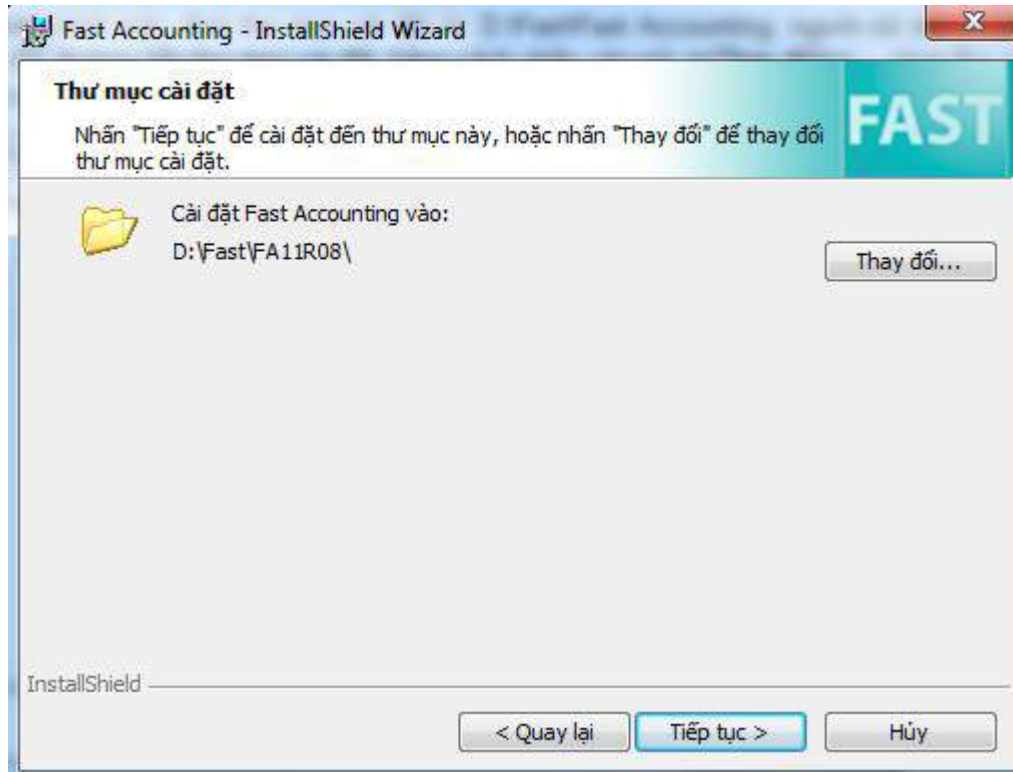
Nhập vào tên thông tin người sử dụng và tên tổ chức (công ty)

Nhấn vào nút '**Tiếp tục**' để tiếp tục cài đặt chương trình



### 3.2.4 Chọn thư mục cài đặt chương trình

Chương trình mặc định thư mục cài đặt là: **D:\Fast\FA11R08**, người sử dụng có thể thay đổi đường dẫn thư mục cài đặt, bằng cách nhấn vào nút **'Thay đổi'**... chọn thư mục cần cài đặt chương trình.



- Nhấn '**Đồng ý**' khi chọn xong thư mục cài đặt
- Nhấn '**Tiếp Tục**' để tiếp tục cài đặt.

### 3.2.5 Tùy chọn hình thức cài đặt: cài đặt cho nhiều máy dùng chung

Check chọn vào dòng “Cài đặt cho nhiều máy dùng chung” và “Cài đặt chương trình cho máy trạm”

**Tùy chọn hình thức cài đặt** FAST

Cài đặt trên một máy tính đơn lẻ

Cài đặt cho nhiều máy dùng chung

Cài đặt bộ số liệu

Cài đặt chương trình cho máy trạm

**Thông tin tùy chọn**  
Với hình thức này, máy tính của người sử dụng sẽ đóng vai trò là máy trạm khi sử dụng Fast Accounting 11. Tùy chọn này cho phép người sử dụng truy cập và làm việc với dữ liệu nằm trên máy tính khác.

InstallShield

Hướng dẫn < Quay lại **Tiếp tục >** Hủy

### 3.2.6 Xác nhận lại thông tin cài đặt:

Sau khi đã chọn thư mục cài đặt, chương trình hiện ra màn hình để xác nhận thông tin cài đặt ban đầu.



Nếu cảm thấy không chắc chắn các thông tin đã chọn, nhấn '**Quay lại**' để xem và chọn lại.

Nếu đã chắc chắn, chọn '**Cài đặt**' để cài đặt.

Nếu không muốn tiếp tục cài đặt, chọn '**Hủy**'.

### 3.2.7 Tiến trình cài đặt chương trình

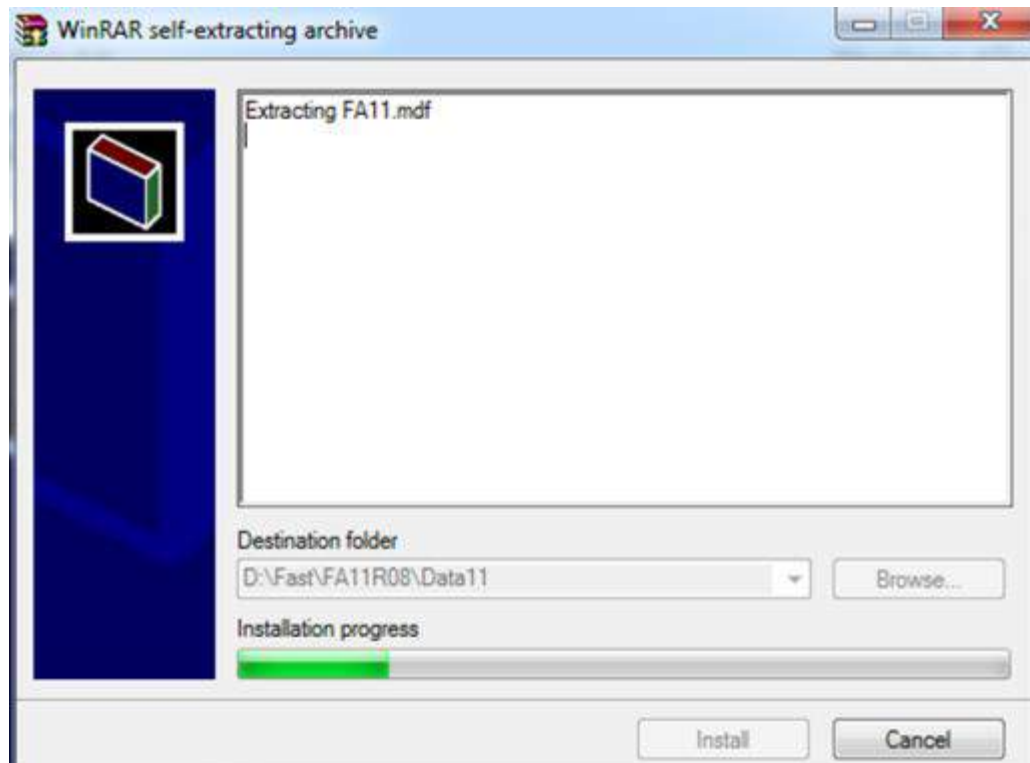
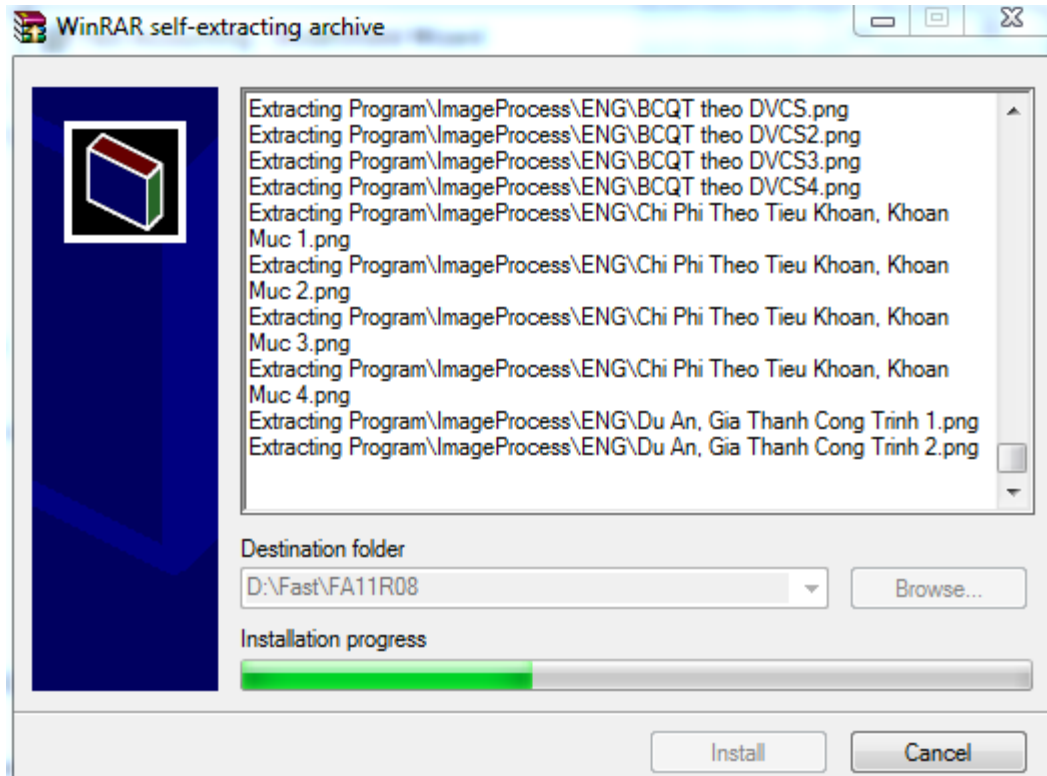
Tiến trình cài đặt này thực hiện tự động, không nên làm việc khác trên máy tính cho tới khi chương trình thông báo hoàn thành.



Chương trình sẽ kiểm tra “.NET Framework 3.5 SP1”, nếu máy chưa có, sẽ tiến hành cài đặt “.NET Framework 3.5 SP1” (Quá trình này chỉ diễn ra đối với **Windows XP**).



Sau khi cài đặt xong “SQL SERVER 2008 R2 EXPRESS”, chương trình bắt đầu cài đặt.

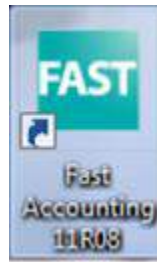


```
C:\Users\NgocTS\AppData\Local\Temp>path "C:\Program Files\Microsoft SQL Server\100\
C:\Users\NgocTS\AppData\Local\Temp>sqlcmd.exe -S .\FASTACCOUNTING -E -i "C:\Users\N
Changed database context to 'master'.
Please wait ...
```

Chương trình khi được cài đặt xong, sẽ xuất hiện màn hình kết thúc cài đặt  
Nhấn '**Hoàn thành**' để kết thúc.



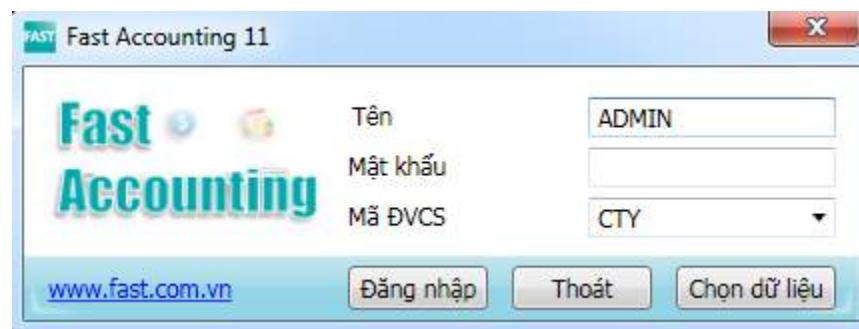
Lúc đó chương trình sẽ tự động tạo biểu tượng **Fast Accounting 11** trên **Desktop**.



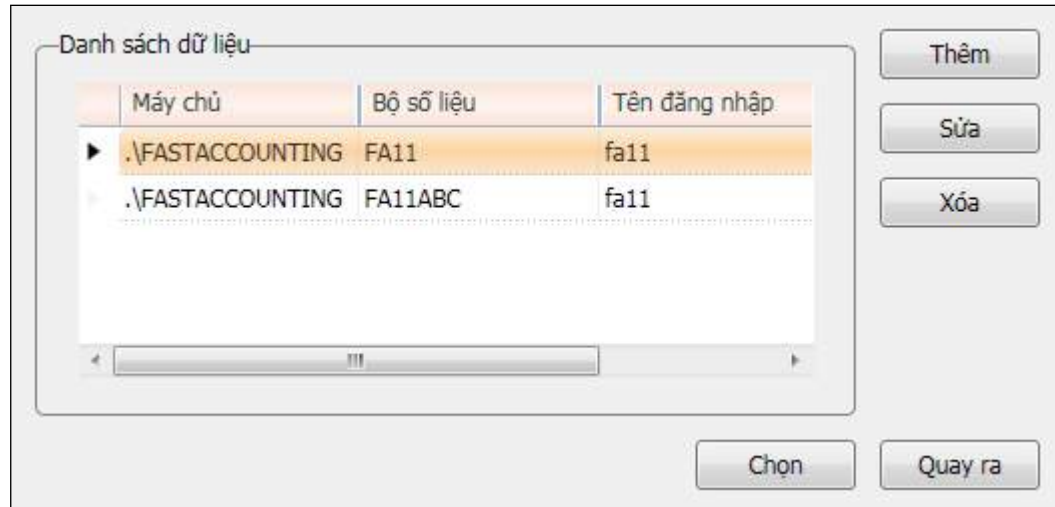
### 3.2.8 Khai báo thông tin kết nối với máy chủ sẵn có

Sau khi cài đặt xong, chạy chương trình **Fast Accounting 11** (kích đúp vào biểu tượng **Fast Accounting 11** trên màn hình **Desktop**)

Nhấn '**Chọn dữ liệu**' để kết nối tới máy chủ.



Hiện ra màn hình danh sách dữ liệu DATABASE



Tên máy chủ mặc định sau khi cài đặt xong là ".\FASTACCOUNTING". Nhấn '**Sửa**' để đổi lại thông tin kết nối.

Máy chủ SQL: Lấy tên máy chủ của công ty bạn (Mặc định là ".\FASTACCOUNTING". Ví dụ: tên máy chủ của đơn vị tôi là "172.168.1.230\FASTACCOUNTING").

Bộ số liệu: Tên bộ số liệu cần làm việc (Mặc định là FA11).

Tên đăng nhập: Là tên đăng nhập vào bộ số liệu đã chọn ở trên (Mặc định là fa11).

Mật khẩu: Là mật khẩu đăng nhập vào bộ số liệu đã chọn ở trên (Mặc định là fa11)

Sau đó nhấn '**Nhận**'

Nhấn '**Chọn**' để quay lại màn hình đăng nhập.

*Hoàn thành quá trình cài đặt chương trình Fast Accounting 11 cho máy trạm.*

### 3.3 Chạy chương trình và kích hoạt bản quyền

#### 3.3.1 Đăng nhập vào chương trình

Trên màn hình **Desktop**, kích đúp chuột trái vào biểu tượng **Fast Accounting 11**

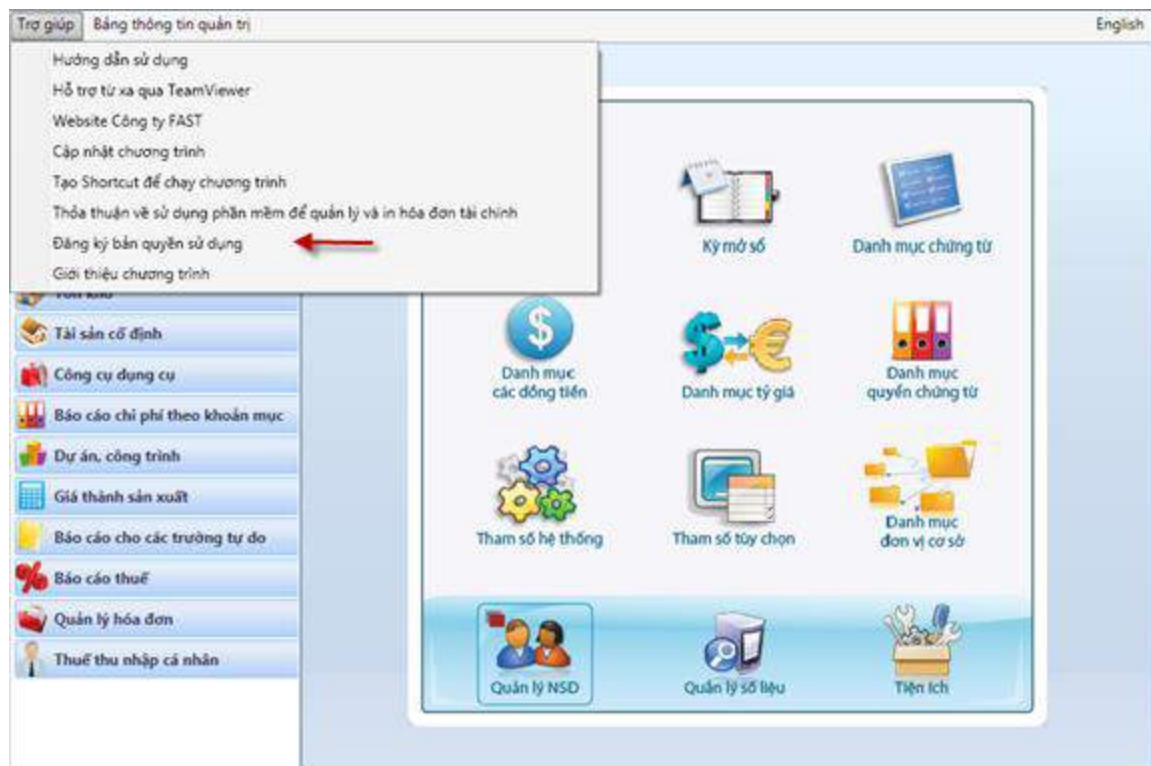




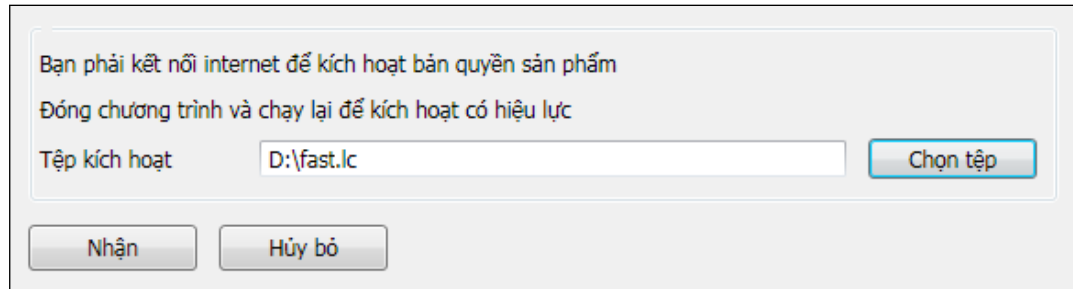
Người sử dụng đăng nhập vào chương trình với tên đăng nhập là ADMIN, mật khẩu: để trống

*Nếu lần đầu chạy chương trình, chương trình sẽ chỉ là bản dùng thử, giới hạn không quá 100 phút sinh cho mỗi màn hình giao dịch, người sử dụng cần phải kích hoạt chương trình để có thể sử dụng FA11 hoàn chỉnh.*

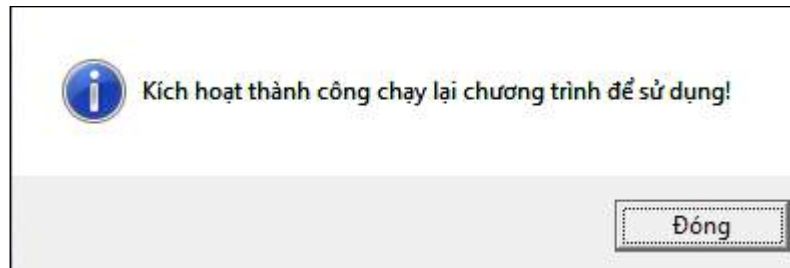
Để kích hoạt bản quyền vào mục “Trợ giúp/ Đăng ký bản quyền sử dụng”.



Chương trình hiện ra màn hình đăng ký bản quyền sản phẩm. Tại dòng “**Tệp kích hoạt**” chọn đường dẫn chứa tệp có tên là **fast.ic** (tệp này sẽ được gửi qua email khi bạn đã mua bản quyền).



Chọn '**Nhận**' để kích hoạt bản quyền. Nếu kích hoạt thành công chương trình sẽ hiện thông báo.

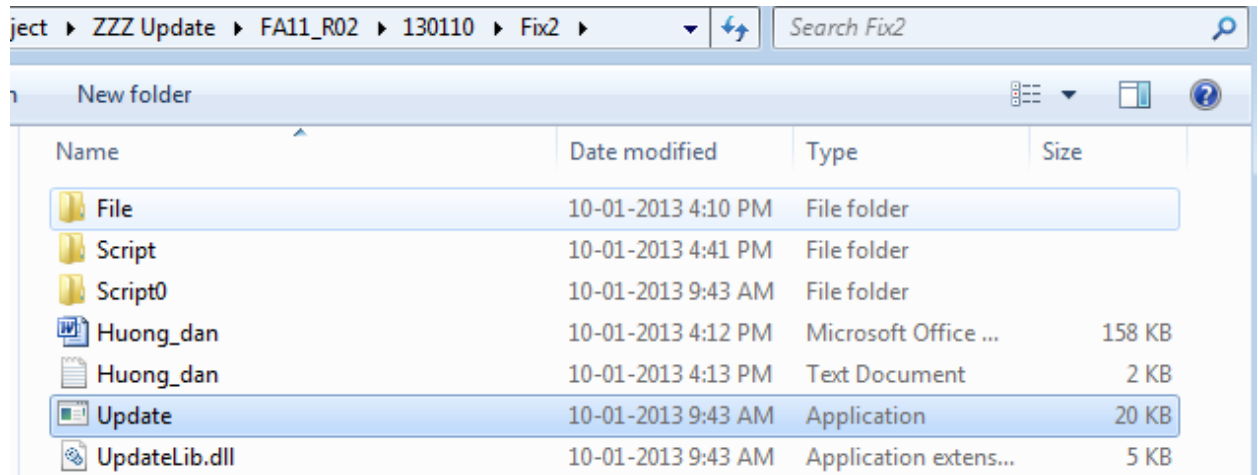


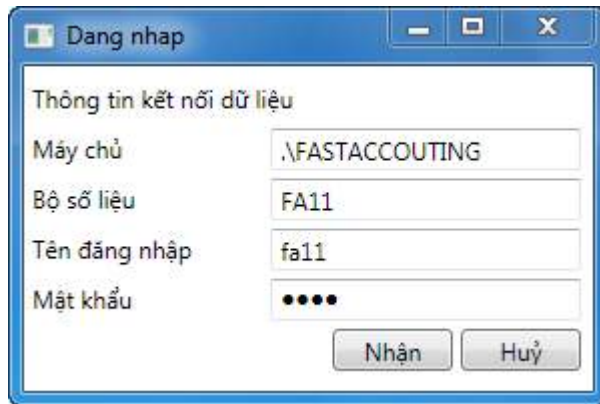
Sau khi kích hoạt thành công thì '**Đóng**' chương trình và chạy lại.

### 3.4 Update fix lỗi chương trình

Sau khi cài đặt và đăng ký bản quyền sử dụng, thực hiện update fix lỗi chương trình

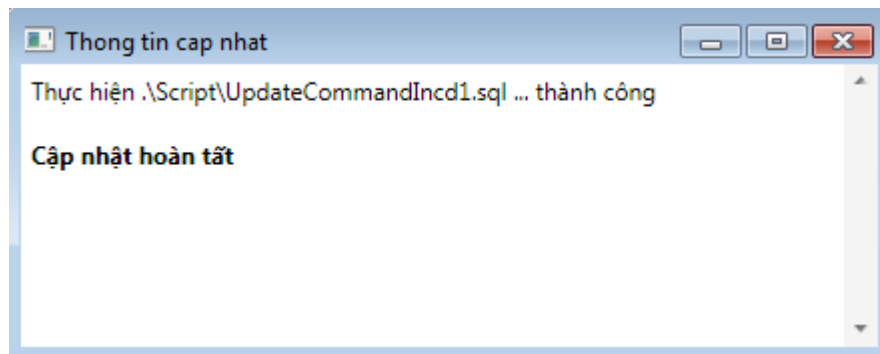
#### 3.4.1 Download file update về máy, giải nén và chạy file Update.exe



**3.4.2 Điền thông tin kết nối đến bộ số liệu cần update:**

Trong đó:

- Máy chủ: máy chủ SQL
- Bộ số liệu: tên bộ số liệu
- Tên đăng nhập: tên đăng nhập, mặc định là fa11
- Mật khẩu: fa11

**3.4.3 Nhấn nút <<Nhận>> → Xuất hiện màn hình 'Thông tin cập nhật' → Update thành công.**

Lưu ý: không được đổi tên file và thư mục trong thư mục update